

「BELIEVE」

BELIEVE

2021
秋号
VOL.78

「BELIEVE」

特集 もしも家族が新型コロナウイルス感染症の
「濃厚接触者」になったら



「華/黄色」 宮本 憲史朗 (エイブルアート・カンパニー所属 <http://www.ableartcom.jp>)

■シリーズ 情熱の白衣 医師の素顔⑦ 脳神経内科主任部長 尾崎 彰彦 ■看護師レポート

- 食だより／食欲の秋「りんごのティラミス風」 ●お薬ミニ知識／今知ってほしい お薬と腎臓の切っても切れない関係性
- 緩和ケアチーム、からのお知らせ ●かかりつけ医をもちましょう
- 婦人科領域におけるロボット支援下手術 ●Topics Box (ニュース&イベント)

大阪赤十字病院の理念

わたしたちは
人道・博愛の赤十字精神に基づき
すべての人の尊厳をまもり
心のかよう高度の医療をめざします

患者さんの権利

1. 一人の人間として、人権をまもられる権利があります
2. 良質かつ適切な医療を、公平に受ける権利があります
3. 医療についての情報や治療上の説明を受ける権利があります
4. 自分自身の治療について、医療行為を選択する権利があります
5. プライバシーがまもられ、個人情報保護される権利があります
6. 自己の診療録等の医療情報の開示を求める権利があります
7. 他施設の医師の意見(セカンドオピニオン)を求める権利があります



日本医療機能評価機構
認定第 JC885 号



抗菌加工
無機抗菌剤・印刷・印刷面
JP0122518A0001V

「濃厚接触者」と認定された方の対応は？

コロナ陽性者と接触があり、保健所から濃厚接触者として連絡が入った方は、保健所より指示された日にPCR検査を受けます。

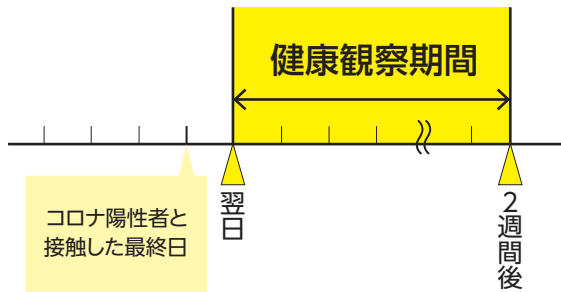
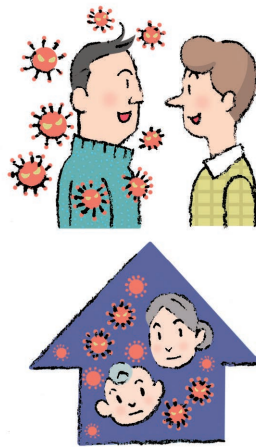
PCR検査

陰性

- ご自身で自宅での健康観察を行い、外出自粛となります。
- 外出自粛および健康観察期間の終了日は、コロナ陽性者が他者へ感染させる可能性がある期間内にコロナ陽性者と接触した最終日の翌日から2週間です。PCR検査の結果が陰性であっても、コロナウイルスの潜伏期間が最長2週間のため、外出自粛および健康観察期間は2週間となります。期間については保健所へ確認してください。

陽性

- 症状の重症度により医療機関などへの入院、または宿泊療養施設や自宅にて療養および健康観察となります。



point 1

濃厚接触者和其他の同居者の部屋を可能な限り分ける

濃厚接触者が療養する部屋と他の家族がいる部屋をできるだけ分け、濃厚接触者の部屋は窓があるなど、換気の良い個室とします。濃厚接触者は極力部屋から出ないようにして、人との接触を減らすことが大切です。濃厚接触者の行動範囲を制限し、トイレや浴室などの共用スペースの利用は最小限にしましょう。また、使用後の清掃を徹底し、窓をしばらく開けたままにするなど換気を十分に行いましょう。

小さなお子さんがいる、部屋数が少ないといった理由で、部屋を分けることができない場合は、濃厚接触者から

point 2

濃厚接触者の世話をするのは、できるだけ限られた方（二人が望ましい）にする

濃厚接触者の身の回りの世話が必要な場合、世話をする家族に感染する可能性があるため、可能な限り一人に

少なくとも2メートル以上の距離を保ったり、仕切りやカーテンなどを設置したりすることも有効です。

食事、寝室も別室にするのが理想です。同じ部屋で寝るときは、枕の位置をそろえて並んで寝るのではなく、互い違いにするだけでも、濃厚接触者の顔からの距離をとることができます。

8つのポイント

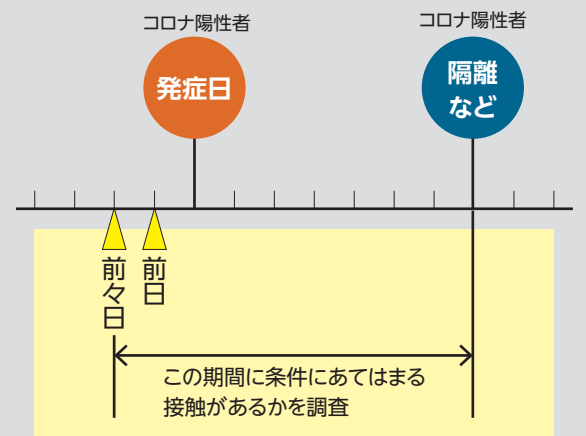
家族に濃厚接触者がいる場合の家庭内での注意事項

参考：一般社団法人日本環境感染学会「まとめ令和2年3月1日版」より一部改変

濃厚接触者とは？

「濃厚接触者」とは、コロナ陽性者が他者へ感染させる可能性がある期間内（発症日の2日前から、診断後に隔離などをされるまでの間）に、コロナ陽性者と同居、あるいは長時間の接触（車内・航空機など）があった方や、コロナ陽性者と1メートル以内の距離で、マスク着用などの必要な予防策をとらず15分以上接触があった方のことをいいます。

どのような方が「濃厚接触者」に該当するかは、保健所が疫学調査（陽性者からの聞き取り調査）を行った結果をふまえ、周辺的环境や接触状況などから総合的に判断し、濃厚接触者に認定された方に連絡が入ります。



使い捨て

正しいマスクの着け方・外し方

マスクは顔に合ったサイズを選びましょう

着け方 ・マスクの上下、表裏を確認する。

1 ワイヤー(ノーズピース)部分に折り目をつける。



2 ゴムひもを耳にかける。



3 ワイヤーを顔の形に合わせて。



4 プリーツをあごの下まで伸ばし、鼻と口を覆う。



外し方 ・マスクの表面に触れないようにする。
・マスクを外した後、手洗いを。

1 表面に触れないようにゴムひもを外す。



2 表面に触れないようにゴムひもを持って捨てる。



決めておきましょう。

心臓、肺、腎臓に持病のある方、糖尿病の方、免疫力が低下している方、また乳幼児、妊婦などはなるべく接触を避けてください。

point 3 **できるだけ全員がマスクを着用する**

濃厚接触者、家族の両方がマスクを着用することで、ウイルスの拡散を防ぐことができます。使用したマスクは、他の部屋に持ち出さずに部屋の入口に置くか、すぐ捨てるようにしましょう。

マスクを外す際には、ゴムやひもをつまんで外し、マスクの表面には触れずに廃棄します。マスクを外した後は必ず石鹸で手を洗うか、アルコールで手指消毒をしてください。マスクが分泌物(唾液、鼻水、痰など)で濡れたり汚れたりした場合は、すぐに新しい清潔なマスクと交換しましょう。

マスクが手に入らないときやマスクの使用が難しい場合は、咳やくしゃみを

するときにはティッシュペーパーなどで口と鼻を覆いましょう。

point 4 **手洗いはまたはアルコールによる手指消毒をする**

ウイルスの付いた手で、目や鼻、口などを触ると粘膜・結膜を通して感染することがあります。家族はこまめに石鹸を用いた手洗い、もしくはアルコールによる手指消毒をしましょう。手洗いのタイミングは、濃厚接触者の世話をしたとき、家に帰ったとき、咳やくしゃみをしたとき、鼻をかんだとき、ご飯を作る前、ご飯を食べる前後、トイレの後、外にある物を触ったときなどです。

point 5 **できるだけ窓を開けて空気の入れ換えをする**

部屋は定期的に換気をしましょう。エアコンなどの空調や換気扇を回したりすることも有効ですが、定期的に窓を開けて空気の入れ換えを行いましょう。

point 6 **取っ手、ドアノブなど 共用する部分を消毒する**

ウイルスは物に付いてもしばらく生存しているため、取っ手やドアノブ、手すりにウイルスが付いている可能性があります。0.05%の次亜塩素酸ナトリウムで拭いた後、水拭きをするか、アルコールで拭きましょう。共用するトイレや洗面所はこまめに清掃します。市販の家庭用洗剤で洗浄・すすぎをした後に、0.1%の次亜塩素酸ナトリウムを含む家庭用消毒剤を使用します。

希釈の方法

0.05%の次亜塩素酸ナトリウムを作成

水道水2リットルをバケツにくみ、原液6%次亜塩素酸ナトリウムを20ミリリットル加える。

0.1%の次亜塩素酸ナトリウムを作成

水道水2リットルをバケツにくみ、原液6%次亜塩素酸ナトリウムを40ミリリットル加える。

使用方法

消毒剤は、布またはペーパータオルなどに十分含ませてから拭きます。次亜塩素酸ナトリウムは金属が錆びる可能性があるため、拭いた後に水拭きします。霧吹きなどで直接噴霧することは避けましょう。次亜塩素酸ナトリウムは、低濃度でも鼻や喉、目に刺激を感じるなど、吸入毒性もあるため換気を行いながら使用してください。

注意事項

小分けにして使用したり、放置したりすると、誤って飲んでしまう可能性があります。乳幼児の手の届かない場所で、フタをして食品とは別の場所で保管しましょう。皮膚に付いたときは、水で十分洗い流してください。

point 7 **汚れたリネン(シーツや枕カバーなど)、衣服を洗濯する**

新型コロナウイルス感染症の症状として下痢をする場合があります。便からウイルスが検出されることがあります。体液で汚れた衣服、リネンを取り扱う場合は、手袋、マスクを着用し、家庭用洗剤で洗濯機で洗濯し、完全に乾かします。

point 8 **ゴミは密閉して捨てる**

鼻をかんだティッシュペーパーなどもウイルスが付いています。同居者が触ると感染する可能性があるため、すぐにビニール袋に入れ、室外に出すときは密閉して捨てましょう。その後は直ちに手洗いを行ってください。

以上の8つのポイントについては、PCR検査の結果が陰性であっても陽性(感染者)であっても対応は同様です。また、家族および同居者は、既に感染している可能性もあります。熱を測るなど健康状態をこまめに観察し、不要不急の外出は避けましょう。濃厚接触者の症状が軽快してから2週間経過するまでは、健康状態を注意深く観察してください。

医療の限界に向き合う脳神経内科 だからこそ、自分は「やるべきことをやる」

脳神経内科主任部長 尾崎 彰彦

音楽好きから医師の道へ
人のやさしさに感動したあの日

大学でも研究室でも、決して優等生ではなかった、と苦笑する尾崎医師。この職業をめざしたきっかけは「シヴァアーツァー」。医師であり、オルガン奏者としての二面も持つ偉人だ。「子どもの頃から音楽好きで、ピアノやキーボードが趣味でした。医者として手に職をつけられ、自由に音楽を楽しめるだろうと思ったんです。」

医学部に進学後は、ひとが意識を持つという現象の不思議さに惹かれて、脳神経内科へ。「わりと周囲には無関心だった」という性格を変えたのは、「阪神・淡路大震災だった。実家が神戸にあった尾崎医師を気遣い、当時勤めていた東京の病院の



同僚たちが、さまざまにフォローしてくれたのだ。「ひとのありがたみを、改めて思い知りました。」そのときの思いは、いま目標としている「やさしい医療」にも活かしているという。「やさしい」といっても、決して簡単

ではありません。「疾患の原因や治療法など、まだ説明されていない分野が多い脳神経内科。限られた対処のなかで、患者さんにとって何がいいのか、ご本人やご家族のことをふまえて、自分たちにできることを考える姿勢を表す言葉だという。あの震災で、多くの人がごく自然に、被災した家族のために手を差し伸べてくれた。だからこそ自分も、やるべきことを当たり前にやっていきたい。」幸いにも、ここ数年で

研究が進み、これまでにない薬や治療法も開発されるようになりまし。当院では、そうした最新医療も積極的に取り入れているので、私たちにできることもさらに増えると思っています。」

優れた人材とともに
社会のためにできることを推進

「まだ着任して数カ月ですが、当科には優秀な先生と看護師、関連職員がたくさんおられるので安心して頼れるし、他科の

先生方も話しやすく連携がとりやすいです。」と、自分については謙遜



中学高校とバンド活動に打ち込み、一時はプロをめざしたことも。

しながら、周りには賛辞を惜しまない尾崎医師。緊急医療から慢性疾患まで、幅広く対応している大型病院の脳神経内科として、よりよい体制を整えていきたいと語る。「複雑な病気だけでなく、たとえば片頭痛のように、当人は苦しむのに周囲からは軽く見られがちな病気もあります。そんな社会の認識を改め、適切な治療を受けられるようにすることも、私たちの役割だと感じています。最近では、若年パーキンソン病への経腸レボドパ投与療法、片頭痛への予防注射療法、多発性硬化症に対するB細胞除去療法など、評価の高い新薬が出てきて、これまで困っていた方の安心につながると思います。」

優等生ではなかった自分だからこそ、周りから認められずに悩む人の心にも寄り添っていきたい。ピアノチェアを診察椅子に置きかえて、尾崎医師の繊細な眼差しは、一人ひとりの内なる安らぎを探りつづける。

兵庫県出身。平成3年京都大学医学部卒業後、同大学医学部附属病院神経内科で研修。病院勤務を経て京都大学大学院医学研究科に進み、カナダのBritish Columbia大学に留学。平成14年日本赤十字社和歌山医療センター神経内科に副部長として着任。平成25年より大阪府済生会中津病院脳神経内科部長を務め、令和3年当院へ脳神経内科主任部長として着任した。

看護師レポート 78 YOSHIMI HARA

奈良県生まれ。大阪赤十字看護専門学校を卒業後、大阪赤十字病院に入職。循環器病棟、心臓血管センター、小児科病棟などでの勤務を経験し、平成28年より現在の病棟へ。看護係長として、後進の育成にも尽力している。



●看護係長 原 芳美

当院の先生や看護師の先輩方には、看護専門学校生の時代から大変お世話になりました。ある実習で、うまくコミュニケーションがとれない

患者さんをお世話することになり、意思疎通できない悩みをひとり抱え込んでしまつたときのことです。先生から、「仲間に助けを求めるときも大切なんですよ」と教わったことは、今も何かあるたびに思い出しています。

自ら考える力を鍛えることが、 相手を思いやる力につながる

当院に入職して、さまざまな病棟に配属されるなかで、担当する科ごとに配慮すべきポイントが違うことに気づきました。例えば循環器で重症の患者さんの場合は、いつ急変が起こるかわからないので、常にモニターから目が離せません。現在、配属されている病棟がおられるので、これまでの経験をフルに活かせると感じています。

また近年では、看護係長として若手を育てるといって、重要な役目も任されることになりました。みんな前向きで温かい心の持ち主ばかりですが、先々のことを予測する力はまだまだ未熟。先回りして考える力は、相手を思いやる力にもつながります。「なぜ?」「どうする?」「相手はどうしてほしい?」と、

行動に移す前に考えることも看護には必要なのです。看護はひとりではできない仕事なので、チームで話し合う機会を少しでも多く持てるように心がけています。また、毎年設定している看護目標に向けて、どう達成していくかもみんなで相談します。いろいろと話すことで、若い人たちからも自分の考えを引き出し、ともに成長しながら「思いやりのあるケア」をめざしたいです。



主催は、主催者が謎を解きながら「謎解き」イベントへの参加(写真左上が原さん)。



食だより

● ● ● 栄養管理課 管理栄養士 光田千穂

秋 食欲の秋「りんごのティラミス風」



秋といえば「食欲の秋」、その名のとおり海の幸や山の幸、果物など旬のおいしい食材を楽しめる季節ですね。食欲の秋と呼ばれるようになった由来は、おいしい食材が多い季節だからという理由だけではありません。秋に食欲が増すのは、別名幸せホルモンとも呼ばれる「セロトニン」が関係しているといわれています。満腹感を与え食欲を抑える働きのあるセロトニンの量は、日光に当たる時間と比例しています。日照時間が短くなるにつれ、体内のセロトニンの分泌量も少なくなり、食欲が増します。また気温が下がることで体温を保持するために基礎代謝が上がリ、その分のエネルギー消費を補うために食欲を増進させるという説もあります。

今回は秋の定番「りんご」を使用したスイーツを紹介します。りんごを皮ごと使用し食物繊維やポリフェノールたっぷりの「真っ赤なりんごジャム」と、ヨーグルトを使用することでエネルギー、脂質を抑えた「りんごのティラミス風」です。

食欲の秋だから…と油断してしまいがちですが、つい食べ過ぎてしまったときには体を動かし「スポーツの秋」も取り入れながら秋の味覚を楽しみましょう。



真っ赤なりんごジャム

りんごのティラミス風

レンジで簡単

真っ赤なりんごジャム

〈材料〉(小瓶1個分)

- りんご……………1/2個
- 砂糖……………30g
- レモン汁……………大さじ1/2

〈作り方〉

- ①りんごは芯を取り、薄くスライスする。
- ②耐熱皿にすべての材料を入れ、よく混ぜる。電子レンジ(600W)で6分30秒加熱する。
- ③②を一度取り出して、りんごを潰しながら混ぜる。さらに電子レンジ(600W)で4分加熱し、完成。

りんごのティラミス風

〈材料〉(1人分)

- プレーンヨーグルト……………200g
- 砂糖……………大さじ1
- クリームチーズ……………15g
- ビスケット……………2~3枚
- インスタントコーヒー……………小さじ1
- お湯……………大さじ2
- りんごジャム、りんご……………適量
- ココアパウダー……………小さじ1

〈作り方〉

- 下準備:クッキングペーパーを敷いたざるにヨーグルトをのせ、冷蔵庫で1時間程度放置し、水切りヨーグルトを作る。
- ①水切りヨーグルト、クリームチーズ、砂糖をよく混ぜ合わせる。
- ②容器に砕いたビスケットを敷き、インスタントコーヒーをお湯で溶いたコーヒー液をかける。
- ③りんごジャム、細かく切ったりんご、①の順に重ね、ココアパウダーを茶こしで全体に振る。お好みでミントの葉を飾り、完成。



お薬ニ知識

薬剤部 調剤課
岡本 賢一



今知ってほしい

お薬と腎臓の切っても切れない関係性

体のなかに入ったお薬はどのようにして体の外へ出ていくのでしょうか。これにはいくつかのルートがあり、そのうちのひとつが腎臓を通り尿と一緒に出ていくルートです。今回は、そんなお薬と腎臓の関係を中心に、次の3点についてお話します。

①お薬と腎臓の関係

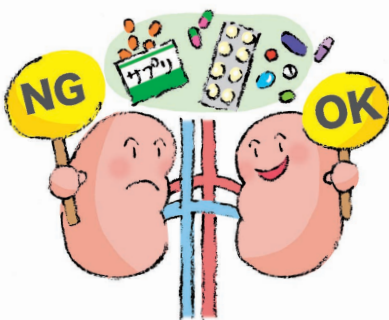
腎臓は1日に約150リットルもの血液をろ過し、老廃物の除去や体の水分量・電解質の調節を行うため、「人体のろ過装置」ともいわれています。腎臓の機能は、加齢や生活習慣、病気などにより低下し、その影響で体に老廃物が溜まりやすくなります。そして同様に、腎臓を通じて出ていくお薬も体に溜まりやすくなります。そのため、お薬によっては、腎臓の機能に合わせてお薬の飲み方や量を調節しなければ、効果が出ずまじつ、または副作用が出やすくなる場合があります。

②薬剤師が注意していること

私たち薬剤師は、患者さんの腎臓の機能とお薬の種類・飲み方や量を確認しながら、お薬を準備しています。また、お薬のなかには、条件によって腎臓の機能を低下させるものもあるため、確認事項があれば、医師に問い合わせをします。それにより、患者さんをお待たせしてしまう場合がありますが、患者さんにとって最適な治療となるように努めていますので、ご了承ください。

③皆さまに注意していただきたいこと

②では病院で処方されるお薬を中心に話しましたが、ご自身で購入できる胃薬や痛み止めなどの市販薬やサプリメントのなかにも、腎臓の機能によつて使用を避けていただきたいものがあります。医師から腎臓の機能についてお話されたことがある方は、購入される前にかかりつけ医や薬剤師にご相談されることをお勧めします。



ここまでお薬と腎臓の関係について紹介してきましたが、薬局でお渡しするお薬は腎臓の機能も含め、患者さんに合わせて用意していますので、必ず飲み方を守って服用してください。

お薬について気になることや質問などがあれば、かかりつけ医や薬剤師にご相談ください。

『緩和ケア外来』をご存じですか？

～自分らしい生活を送るために～

がん看護専門看護師 小木曾 照子

がん相談支援センター 当院では、がん全般に関するさまざまなご相談をお受けしています。
TEL:06(6774)5152 FAX:06(6774)5126 syakaika@osaka-med.jrc.or.jp



- 1 がんやがん治療に伴う痛み、息苦しさ、倦怠感、しびれなどの身体的苦痛の緩和
- 2 がん告知や治療中止などによる気持ちのつらさへの対応
- 3 患者さんが過ごしたい療養場所の意思決定支援や在宅医療の情報提供と調整
- 4 がん以外の病気の方の身体症状の緩和

『緩和ケア外来』では、主に次のことに取り組んでいます。

「がん」の告知を受けた方の多くは、今後の治療や生活に大きな不安を抱きます。また、痛みや治療に伴う苦痛症状があると、普段の生活が億劫になつたりイライラしてしまい、身近な方に気持ちをぶつけてしまうこともあります。これらは、患者さんにとって不本意な出来事になります。そこで当院では、患者さんのさまざまな苦痛を緩和し、自分らしい生活を送るための支援をしています。

皆さま、当院には『緩和ケア外来』があることをご存知でしょうか？ 初めて耳にされる方や、もう既に受診された方もいらっしゃるかもしれません。今回は当院の『緩和ケア外来』について紹介します。

当院の『緩和ケア外来』

「緩和ケア」という言葉は、以前と比べるとずいぶん普及してきましたが、「一方で「終末期のケア」と感じる方が多いのも事実です。早期から適切な緩和ケアが提供されると、予後が延長することが研究で明らかになっています。私たちは、がんの診断から治療を行っている時期、そして終末期まで患者さんとともに、自分らしい生活を送ることを支えていきたいと思っています。そのためにも、さまざまな苦痛を緩和することがとても重要です。すので、気兼ねなくご利用ください。

『緩和ケア外来』の受診を希望される方は、主治医もしくは看護師に「緩和ケア外来を受診したい」とお伝えください。入院中の方は、緩和ケアチームがかかわらせていただきます。



自分らしい生活を送るために

「緩和ケア」という言葉は、以前と比べるとずいぶん普及してきましたが、「一方で「終末期のケア」と感じる方が多いのも事実です。早期から適切な緩和ケアが提供されると、予後が延長することが研究で明らかになっています。私たちは、がんの診断から治療を行っている時期、そして終末期まで患者さんとともに、自分らしい生活を送ることを支えていきたいと思っています。そのためにも、さまざまな苦痛を緩和することがとても重要です。すので、気兼ねなくご利用ください。

外来日時

- ・ 火曜日、金曜日 9時～12時
- ・ 予約制 一人30分

場所

- ・ 4階外来通院治療センター
- ・ 第4診察室

受診日時になりましたら、4階外来通院センター 第4診察室前にお越しください。

※現在、緩和ケア病棟は閉鎖しています。緩和ケア病棟再開時は水曜日「緩和ケア病棟利用相談外来」となります。

※今号からコーナータイトル「[がんサポートチーム]からのお知らせ」を「緩和ケアチーム、からのお知らせ」に変更しました。



かかりつけ医 をもちましょう

病院と診療所がその機能や役割を分担しながら、患者さんに適切な医療を提供することが求められています。自分のことをよく知っていて、ちょっとした病気やケガの診察や相談ができる「かかりつけ医」をもちましょう。

かかりつけ医

日ごろの健康管理
専門的な治療が必要なら当院へ紹介

紹介
逆紹介

大阪赤十字病院

高度医療・専門医療
症状が安定したら再び「かかりつけ医」へ

医療法人 田中小児科医院 たなかキッズクリニック

- ◆ 院長/田中 智彦
- ◆ 診療科/小児科、小児循環器科、アレルギー科
- ◆ 住所/大阪市中央区谷町6-14-23
- ◆ 電話/06-6761-4671
- ◆ 往診/有 ◆ 訪問診療/有



▲田中院長



▲外観

◆ 診療時間

	月	火	水	木	金	土
午前(9:00~12:00)	○	○	○	○	○	○
午後(14:00~16:00)	△	☆	△	△	△	△
午後(16:30~19:30)	○	○	○	○	○	○

※△:予防接種・乳児検診 ☆:小児循環器外来(予約制)

特長 小児科全般、予防接種、乳幼児健診に加え、子どもの循環器疾患の専門診療を行っています。超音波検査(心臓、腹部など)、心電図検査(12誘導、ホルター)、レントゲン検査(胸部、腹部など)、呼吸機能検査などが実施可能です。症状によって1階と2階で待合室・診察室を分け、また2つの隔離室も備えて、万全の感染症対策を実施しています。患者さんやご家族に寄り添った丁寧な診療を行うよう心がけています。

地域の皆さまへ 当院は創業80年以上に渡って、小児科の診療を続けています。令和3年7月に敷地内移転し、新しいクリニックに生まれ変わりました。移転に際しては、子どもたちの不安や苦痛を少しでも軽減できるように、院内を楽しんでもらえるような内装を細部にこだわって設計しました。大阪赤十字病院とも連携を図りながら、ご家族と一緒にお子さまの成長を見守っていく「地域のかかりつけ医」としての役割を引き続き果たしていきたいと思っています。

医療法人 飯盛医院

- ◆ 院長/飯盛 章雄
- ◆ 診療科/内科、循環器内科
- ◆ 住所/大阪市東成区大今里南5-10-14
- ◆ 電話/06-6971-6411
- ◆ 往診/有 ◆ 訪問診療/有

◆ 診療時間

	月	火	水	木	金	土
午前(9:00~12:30)	○	○	○	○	○	○
午後(17:00~19:30)	○	○	○	△	○	△

■ 休日/日曜、祝日
※ 急患・往診は24時間対応



▲外観



▶ 3輪バイクで往診へ

特長 地域に根差した町医者として、地域の方々のご支援のもと、日々診療に勤しんでいます。数年前より、往診、在宅医療を強化し、ご自宅での医療、介護を行ってきました。当院は予約制ではありませんので、いつでもご来院いただいて結構です(発熱の方は事前にお電話ください)。また急患の場合も遠慮なくご連絡ください。日曜、深夜に診察の依頼を受けることも多く、24時間対応しています。

大阪赤十字病院とは密接に医療連携を行っています。特に休日、深夜では救急要請するなど大阪赤十字病院がなければ、当院の診療が成り立たないこともあります。今後も地域の町医者として大阪赤十字病院と医療連携を図りながら、診療にあたっていききたいと思います。

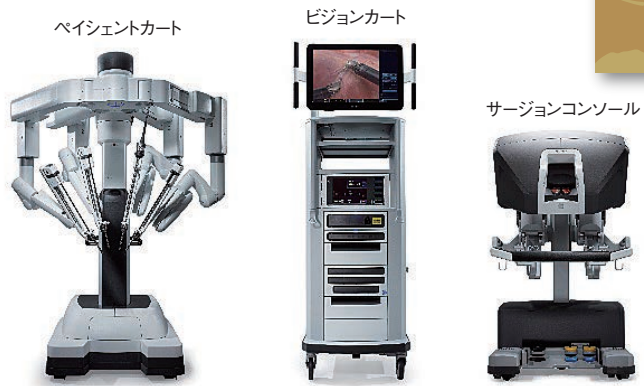
地域の皆さまへ 往診にはHONDA 3輪バイクのジャイロキャノピーが大活躍しています。今まで無事故ですが、今後も安全運転を心がけます。ソーシャルディスタンスが叫ばれる昨今、人と人とのぬくもりの医療を心がけたいと考えています。

婦人科領域におけるロボット支援下手術

産婦人科 医長 芦原 隆仁

※da Vinci 画像(図1-3):インテュイティブ・サージカル社より提供

図1 ▼ da Vinci Xi サージカルシステム **da Vinci Xi**
SURGICAL SYSTEM



●ロボット支援下手術とは

近年、低侵襲手術への需要の高まりは診療科を超えた領域横断的な潮流であり、これは今後も変わることのない大きな方向性であると考えられます。特に、婦人科手術は、狭い骨盤内をフィールドとしているため、限られた空間において緻密で繊細な操作を可能とするロボット支援下手術とは相性の良い領域といえます。

当院におけるロボット支援下手術は、最新の第4世代『da Vinci Xi』サージカルシステムを使用して施行しています(図1)。腹腔鏡下手術では、トロッカー(腹腔内に鉗子かんしを入れるための腹壁を貫通している筒状の器具)を通過し鉗子が挿入される

当院では、泌尿器科、消化器外科、呼吸器外科に続き、令和2年10月より産婦人科でもロボット支援下手術を開始しています。ロボット支援下手術は、日本国内において急速な拡大を見せています。そのため、先進技術から今や日常臨床に必要な不可欠な技術となり、今後の婦人科手術の本流となると考えています。

ているため、鉗子の動作としてはトロッカーを支点とした旋回運動とトロッカーを軸とした直線運動に制限されます。しかしながら、ロボット支援下手術では、鉗子に関節を有するため、骨盤内で手首の運動に近い動作が可能となり、腹腔鏡下手術で到達が困難であった場所を容易に操作することが可能となります(図2)。



図2

また、視野についてもロボット支援下手術では、サージョンコンソールを術者が覗き込むことで、腹腔鏡手術よりも拡大した良好な3D視野を得ることができ(図3)。

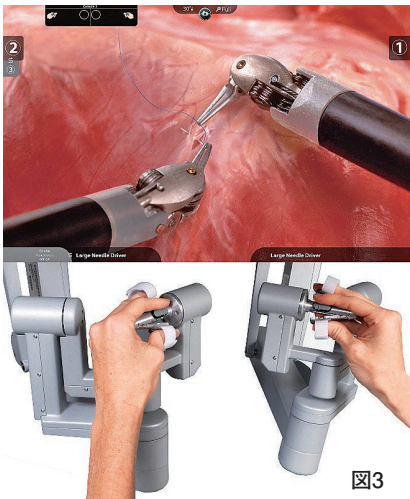


図3

●当科におけるロボット支援下手術への取り組み

当科では、現在に至るまでに14例のロボット支援下腹腔鏡下膣式子宮全摘出術を行ってきました(図4・5)。

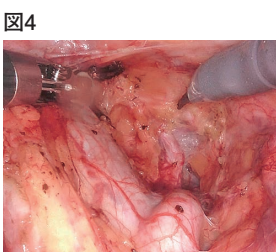


図4

婦人科領域において、平成30年4月よりロボット支援下腹腔鏡下子宮悪性腫瘍手術(子宮体がんに限る)とロボット支援下腹腔鏡下膣式子宮全摘出術の導入は令和2年10月からであったため、保険適応となつてから2年半ほど遅れての導入ですが、低侵襲手術への需要増加につれ、今後は手術件数増加に対応すべく力を入れていく方針です。そのため、まずロボット支援下手術に対応可能な術者の資格取得と教育を行い、今秋(令和3年)9月には術者を3名とすることに成功しました。

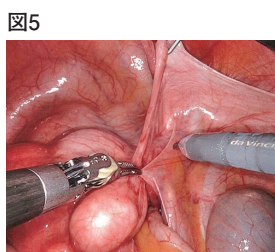


図5

▲当院でのロボット支援下腹腔鏡下膣式子宮全摘出術の様子

●今年度の新たな取り組み

次に、導入後の技術習得ランニングカーブの落ち着きに伴い、手術時間を短縮し1日2件に、今後はロボット支援下手術の対応件数を増加させることも可能となりました。

当科では、平成30年に腹腔鏡下子宮悪性腫瘍手術(子宮頸がんに限る)を、令和2年にロボット支援下腹腔鏡下膣式子宮全摘出術を、そして今年度はロボット支援下腹腔鏡下子宮悪性腫瘍手術(子宮体がんに限る)と腹腔鏡下仙骨腔固定術を導入し、年々高まる低侵襲手術の需要に対し、取り組んできました。今年度開始したロボット支援下腹腔鏡下子宮悪性腫瘍手術(子宮体がんに限る)により、これまで子宮体がん(子宮内膜がん)に対して、腹腔鏡下手術のみであった低侵襲手術は、さらにロボット支援下手術という選択肢を得ることになりました。この選択肢を得ることで、大阪市、大東市、東大阪市、八尾市、生駒市、奈良市などの当院近隣施設を受診されるロボット支援下手術を希望される、子宮体がんの患者さんを受け入れることができると考えています。

今後ロボット支援下手術を含めた低侵襲手術に力を入れ、当院周辺への地域貢献と患者さんに高度な医療を提供できるよう努めていきます。

■診療のご案内

当科における腹腔鏡下悪性腫瘍手術、ロボット支援下手術については、月曜日午前、水曜日午前の外来担当の芦原にご相談ください。

News 一当院通院中のがん患者さんとそのご家族の方々へ『クロスメッセージ』を募集しています

がん相談支援センターでは、『クロスメッセージ』と称し、がん患者さんの今の想いやご家族からの応援メッセージを募集しています。コロナ禍で会いたい人に会えない…、こんなときだからこそ、あなたの「想い」をメッセージに込めて伝えてみませんか。

- 対象者／当院で治療中(後)のがん患者さんとそのご家族の方
- 実施方法／①当院所定のカードに記入
 - ▶カードは、院内各所に掲示しているポスター横に設置しているポケットの中にあります。
- ②当院本館2階専用ポストへ投函、または郵送
 - ▶専用ポストは、がん相談支援センター、患者情報室、入院前サポートセンターに設置しています。
 - ▶郵送の場合は、カードに63円切手を貼って「大阪赤十字病院 がん相談支援センター 宛」で送ってください。 ※宛先の住所はカードに印刷しています。
- 掲示方法／当院本館2階 患者情報室前に掲示
- お問い合わせ先／当院本館2階 がん相談支援センター (1番窓口) 月曜日～金曜日 8:30～17:00 (祝祭日は除く)



詳しくは、院内各所に掲示しているポスターを見てね。
「一人じゃない!、一緒にがんばっている仲間がいることが
励みになります。ぜひ、応援メッセージやつらい気持ちを
カードに乗せてお寄せください。」

募集中!

News 本誌「びり〜ぶ」についてのアンケートを実施しています

募集中!

今後も皆さまの声を反映しながら、よりよい情報誌にしていきたいと思います。ぜひ、皆さまのご意見・感想をお聞かせください。ご協力をお願いします。

アンケート方法
右記のQRコードを携帯で読み取り、
回答後、送信してください。

コチラから→



人事異動情報 (令和3年7月31日～8月31日付)

- 採用** (8月 1日) ●前田 万里紗(産婦人科部・医師)
 - 上畑 悠子(麻酔科・集中治療部・医師)
 - 大平 純一郎(脳神経内科部・非常勤嘱託医師)
 - 谷口 洋平(消化器内科部・非常勤嘱託医師)
- (8月25日) ●山崎 誠二(乳腺外科部・非常勤嘱託医師)
- (8月27日) ●高谷 悠大(救急科部・非常勤嘱託医師)
- 退職** (7月31日) ●岸本 尚也(産婦人科部・医師)
 - 山階 武(消化器内科部・医師)
- (8月31日) ●山形 伴司(麻酔科・集中治療部・非常勤嘱託歯科医師)
 - 白木 映理子(乳腺外科部・非常勤嘱託医師)

ご寄付について

新型コロナウイルス感染症対応に取り組んでいる日本赤十字社に対し、多くの患者さんおよび企業・団体の皆さまから、ご寄付をいただいています。皆さまからの温かいご支援に感謝申し上げますとともに、当院を受診される皆さまのご期待にお応えできますよう、職員一同真摯に職務に励みます。皆さまのご理解とご支援をよろしくお願いいたします。

ご寄付の連絡先 大阪赤十字病院 総務管理課 **TEL:06-6774-5111**(代表) | ご寄付の方法については、当院ホームページにも掲載しています。
<http://www.osaka-med.jrc.or.jp/>

■税制上の優遇措置

日本赤十字社に対してなされた活動資金のご協力は、税制上の優遇措置が受けられます。

個人として資金を拠出された場合

- 寄付金の全額(ただし、上限は寄付者の年間所得額の40%)から2千円を差し引いた額が寄付者の年間所得総額から控除されます。(所得税法第78条第2項第3号)

法人として資金を拠出された場合

- 特定公益増進法人に対する寄付金の損金算入限度額を損金に算入することができます。(法人税法第37条第4項)

※寄付金損金算入限度額については、法人の資本や所得金額によって異なります。限度額については税務署や税理士の方にご確認ください。

■表彰制度

日本赤十字社では、ご寄付いただいた方・法人に対し下記のとおり感謝状などをお贈りしています。

1.有功章・社長感謝状

- ①事業資金として、一時または累計額で20万円以上を納められたとき → 銀色有功章
- ②事業資金として、一時または累計額で50万円以上を納められたとき → 金色有功章
- ③金色有功章を受章された方がさらに事業資金として、一時または累計額で50万円以上を納められたとき → 社長感謝状

2.支部長表彰状(感謝状)

個人、法人・団体より事業資金として一時または累計額で10万円以上を納められたとき

3.特別社員章

- (個人) 事業資金として、一時または数次に2万円以上納められたとき → 称号付与通知書特別社員章
- (法人) 事業資金として、一時または数次に2万円以上納められたとき → 称号付与通知書

〈備考〉事業資金などを納められた個人、法人・団体には、納入金額に応じて上記の表彰のほか、次の手続きをいたします。

- 厚生労働大臣感謝状(手続きは同一年度内1回のみ)
 - 個人の場合 → 一時または同一年度内の累計額で100万円以上、500万円未満
 - 法人・団体の場合 → 一時または同一年度内の累計額で300万円以上、1,000万円未満
- 紺綬褒章(手続きはその都度)
 - 個人の場合 → 一時または分納の申し出により累計額で500万円以上
 - 法人・団体の場合 → 一時または分納の申し出により累計額で1,000万円以上

※国の表彰については、表彰を代行申請するものであり、ご受章をお約束するものではありません。また、代行申請にあたり別途ご提出いただく書類があります。

病院のご案内

- 受付時間(月～金) (診療開始は午前8:45からです)
 - 初診/月曜日～金曜日 8:30～11:30 再診/月曜日～金曜日 8:00～11:45
- 休診日 土・日・祝・5月1日(本社創立記念日)・12月29日～1月3日
- 診察券 診察券は全科共通で使用いたしますので、ご来院時には必ずお持ちください。
- ご面会 (病状によってこの限りではありませんが、必ず病棟の看護師にご相談ください)
 - 平日/14:00～19:00 休診日/10:00～12:00、14:00～19:00
 - 小児病棟(平日・休診日とも)/14:00～19:00
- 保険証等 保険証、医療証等は月に1度窓口で確認させていただきます。また、変更・更新の際は必ずご提出ください。

当院は
敷地内全面禁煙です
当院は、敷地内全面禁煙を
実施しています。
ご理解とご協力をお願いします。



大阪赤十字病院

大阪市天王寺区筆ヶ崎町5-30 令和3年10月発行

■お問い合わせ
TEL:06-6774-5111(代表)

大阪赤十字病院
<http://www.osaka-med.jrc.or.jp/>
赤十字全般
<http://www.jrc.or.jp/>

