

「BELIEVE」

BELIEVE
2021
冬号
VOL.75

特集 新型コロナウイルス感染症対策 **あなたの「こころ」、疲れていませんか?**



【しとり】 mai (エイブルアート・カンパニー所属 <http://www.ableartcom.jp>)

シリーズ **情熱の白衣 医師の素顔** ⑦ 呼吸器外科主任部長 **園部 誠**

- 食だより／冬の旬の食材`鱈、 ● お薬ミニ知識／この時期、乾燥が気になりませんか?
- 『がんサポートチーム』からのお知らせ ● `かかりつけ医、をもちましょう
- 新型コロナウイルス感染症に対する正しい知識をもつために PCR検査ってなに?

大阪赤十字病院の理念

わたしたちは
人道・博愛の赤十字精神に基づき
すべての人の尊厳をまもり
心のかよう高度の医療をめざします

患者さんの権利

1. 一人の人間として、人権をまもられる権利があります
2. 良質かつ適切な医療を、公平に受ける権利があります
3. 医療についての情報や治療上の説明を受ける権利があります
4. 自分自身の治療について、医療行為を選択する権利があります
5. プライバシーがまもられ、個人情報保護される権利があります
6. 自己の診療録等の医療情報の開示を求める権利があります
7. 他施設の医師の意見(セカンドオピニオン)を求める権利があります



あなたの「ごころ」、 疲れていませんか？

新型コロナウイルス感染症の流行により、行動の制限や感染予防の徹底など、これまで経験したことがない日常生活を過ごしている私たちは、「うつ」という言葉ができてしまつほど、知らず知らずのうちに「うつ」までも疲れてしまつているのかもしれない。

今号の特集は、精神神経科部長 粉先生から「うつ」とは何か、そして高瀬公認心理師からは「コロナ渦における『ストレス』との向き合い方・対処方法を教えていただきました。



精神神経科部長 粉 祐二

長崎出身。昭和61年京都大学医学部卒業。京都大学医学部附属病院精神神経科で研修の後、正光会宇和島病院、大津赤十字病院、京都府立洛南病院での勤務を経て、平成27年当院精神神経科副部長として着任。令和2年より現職。

●ふたつの『うつ』

『うつ』という言葉は特別な医学用語ではなくて、誰もが知っている一般的な言葉です。それだけに場面によつて少し幅が広い用いられ方をしているように感じて、気になることがあります。



例えば「うつはごころの風邪のようなもの」という言い方があります。それは風邪のように誰でもそういう状態になるかもしれないので気をつける方がいいという意味かもしれませんが、「うつ」と言っても風邪くらしいの軽い病気なので仕事を休むようなことではないという受け止め方をして

いる場合もあるかもしれません。

今回はうつという言葉に含まれるもの

うち、ふたつに注目して少し述べたいと思います。

ひとつは、誰でもが経験するような普通の感情です。例えば自分の身内や親しい友人が亡くなったときに、人は悲しみに暮れて気分が落ち込んでしまいます。これもうつです。ただ、置かれた状況によって誰にでも起きることで、こうした普通のこころの動きをわれわれは「正常心理」という言い方をします。このような場合に限らず、さまざまなストレスを受ける状況のときに、気分が減入つていたりなんとなく元気が出なかつたりといった、この意味でのうつの状態になることはよくあります。まさに今、新型コロナウイルス感染症のパンデミックによって生活する上でいろいろな制約を受けていて、同じように感じている人も多いかもしれません。

そのようなときの対処としては、人と会つて話を聞いてもらうといったことや、体を動かしてみる、あるいは自分の好きなことをやってみる、といった方法があります。現在は多くの活動が制限を受けていることもあつてなかなか難しい状況にありますが、自分に合った方法を探して対処していただければと思います。もうひとつは、病気のレベルに達している状態です。



例えば、次のようなことがある場合は病気レベルのうつかもしれません。

- 単に気分が減入るだけではなく、普段は普通にできているような仕事や家事などが思い通りにできない。あるいはやるのが億劫になってしまう。
- これまで楽しみでやっていたようなこともあまり面白く感じられない。
- 眠れない。特に眠りが浅く感じる、夜中に目覚める、朝早くに目が覚めてしまう。
- 食欲がない。それ以外の意欲も湧かない。
- 特に大きな問題もないのに先行きのことなどを悲観的に考えてしまう。

これらが極端になると、自分の存在が取るに足らないものと感じたり、自分が周囲に迷惑をかけていると考えてしまつたりすることもあります。「消えてなくなりたい」と思いつめて、自殺を考えてしまうこともあります。

病気のレベルのうつは誰にでも起こるような正常心理のうつとは違って、単にストレスの解消といった方法では解決しないことが多く、状況にもよりますが早めに専門の医療機関を受診する方がよいと思います。

コロナ禍において「いつもの健康を保つために

精神神経科公認心理師 高瀬 みき

新型コロナウイルス感染症が国内で発生してから、約年となり、未知のウイルスへの脅威から始まり、感染予防など新しい生活習慣や社会経済状況が変化し、昨年は不安と緊張の連続でした。未知のもの出現や生活環境の変化は、人間をストレスにさらします。とりわけ、持病があったり、介護をしたりする人にとっては、通常のストレスに加えて今回の新型コロナウイルス感染症に関連するストレスが積み重なることとなります。

ストレスが積み重なった状態



ストレスは、放置しておくで自分で発散させることが難しくなり、気分や健康状態、さらには生活そのものに、さまざまな影響を及ぼし、支障をきたす結果となることさえあります。自分がどのくらいストレスの影響を受けているか、ときどき「自身で立ち止まって振り返り、適切なケア(対処)を行いましょ。」

自分のストレス状態をチェックしてみましょ



- 心配ことを考える時間が増えた
- 趣味に集中できなくなっている
- 就寝時間がだんだん遅くなっている

チェックが複数あった場合は、ストレスが積み重なっているかもしれません。次のような適切なケアを心がけましょ。

実践してみましょ!



「こころ」の健康を保つためにはリラックスすることが大切です。ぜひ実践してみましょ。

日常的なストレスケア

- 湯船に浸かってリラックスする
(免疫機能が高まる、神経や筋肉がほぐれる)
- 散歩をする
(五感を働かせ自然のエネルギーを取り込む)
- 好きなことをする
(集中することで心配ことから離れる時間を作る)
- 旬のものを食したり、食事を楽しんだりする

リラクゼーション

リラクゼーションとは、アロマやヨガのようなものから、呼吸法、心身を整える療法としての筋弛緩法や自律訓練法など、とても幅広いものです。被災地での制限された生活、避難所の生活でも活用されているストレスケアの方法です。

ここでは、呼吸法について紹介します。安静時の呼吸回数は1分間に10〜24回で、不安や怒り、緊張があると早くなり、リラックスしていると遅くなります。呼吸を整えることで、自律神経を整えることにつながります。

腹式呼吸

①鼻から3秒間息を吸う。



②2秒間息を止める。
(注意:無理はしない!)



③口から5秒間息を吐く。

吐く

お腹の力が抜けてへこむ

吸う

お腹に力が入り膨らむ



基本的な生活に立ち戻り、本来の自分を取り戻ましょ。そして、可能なら、不安な気持ちを誰かに話してみましょ。

■コロナ禍の生活の変化

皆さまは、コロナ禍での自粛生活をきっかけに、次のような生活の変化はありませんか？

- 料理に時間をかけるようになった
- 家の片づけができた
- SNSで見つけた楽しみ方を共有して刺激になっている

このほかにも、今までできなかったことをしたり、これまでとは違った楽しみ方や時間の使い方を見つけたりしたという方もおられると思います。これは、私たちがもともと持つ適応能力です。

また、人と会うことが減り「笑う」「泣く」など感情を表すことが少なくなったと感じたら、コメディや映画を見て、感情の自浄作用を促すことも心身を保つためには大事です。

必ずそこにある患者さんの個性。たとえ何千もの症例やデータベースがあっても、それは無視できない

呼吸器外科主任部長 園部 誠

突き動かす責任の重さは やりがいいにも直結する

「人間、胃袋がなくても生きていける。腸も半分くらいなら許される。肝臓なら3分の2くらい切っても再生する。でも肺は…」物腰柔らかな園部医師があえて選んだ、強く、印象的な言葉であった。「取ったらその分、患者さんの機能を失わせてしまうんです。その上、外科医が諦めたら治癒がないんですよ、肺がんは。」そう話す園部医師のまっすぐな眼差しからは、これまでいかに医療に専心し、実に多くの命を救ってきたのであろう自負が感じられる。さらに園部医師は続ける。「だから、ギリギリのところをやらないといけないんです。呼吸器外科医にはその責任がある。」と。



常に正しい選択を迫られる園部医師の、手術に対する準備の周到ぶりは圧巻だ。まず、相応しい道具がなければ自ら企画し発注する。次に、患者さんにとって最善、最良の方法を、膨大なデータベースから導き出す(例えば、術前術後の肺活量の確認、予測の数字を出すのはもちろん、日頃、その患者さんほどの程度動いているかなどの特有の条件も考慮する)。そして最後に「本当にこれでいいのか」、もう一度自問するという。「いろいろな証拠、知識、根拠の集積に基づいて、物事を『やるんだ』と決めていきます。ですが、患者さんの個性も必ず踏まえないといけない。バランスは難しいですね。」園部医師はそれを池波正太郎著『鬼平犯科帳』になぞらえて「知と情のバランス」と表現した。

園部医師の優れた「バランス感覚」は「アナログとデジタル」という観点から見ても感じ取れる。「現在は画面越しで行う胸腔鏡手術が多いのですが、術中、直接臓器にふれることはなくとも、過去の経験を通じて、触覚も同時に伝わってきます。ビジュアルだけでは表現できないそれらの感覚も、

実はとても大事。画面の中の完成品を見る若手医師にしっかりと伝えていきたいですね。」アナログとデジタルの過渡期を知る園部医師の存在は心強い。その姿はまるで、医療を未来へつなぐ架け橋のようだとと言える。



概念として頭のなかにある医師としての心得を、文学は時に言葉にして表現してくれるという。

臨床・研究・教育の3本の柱に 思いを乗せて

山口県生まれ。平成6年京都大学医学部卒業。天理よろづ相談所病院にて研修後、平成12年より同病院胸部外科にて勤務。平成14年より京都大学医学部附属病院呼吸器外科で勤務。平成15年京都大学大学院医学研究科外科系専攻呼吸器外科博士課程入学。平成18年より同大学医学部附属病院で助教、同大学院で講師、准教授を経験後、平成31年当院呼吸器外科へ主任部長として着任。

看護師レポート 75 YUKI TANAKA

大阪府生まれ。美原看護専門学校卒業後、美原病院へ就職。平成9年当院へ入職。外科、泌尿器科、形成外科、皮膚科での看護を経験後、平成15年呼吸器内科へ。平成23年看護係長に。平成28年消化器内科での看護を経験後、平成30年看護師長へ昇進。



●看護師長 田中友紀

実は、過去に救急搬送されたことがあって。当時私は高校生。急な腹痛に襲われ、バイト先からの搬送でした。家族も到着しておらず、原因

コミュニケーションは看護の基盤 人のかかわり一つひとつを大切にしたい

もわからずで、とても不安ななか、ひとりの看護師さんがずっとそばにいてくれたんです。お腹をさすってくださいさったり、やさしいお声がけをしてくださったり…。その経験があった、「看護師になりたい」と目覚めました。

精神科専門病院での看護を経験後、看護師として幅広いスキルを身につけたと思います。当院へ入職しました。前職とは異なり、急性期の患者さんの看護を行う外科系病棟への入職でしたので、とにかく忙しかったです。患者さんに「失礼がないように」「冷たく感じられないように」と、常に気をつけていましたね。コミュニケーションを丁寧な言葉遣いひとつひとつでも、尊敬の念をもって患者さんに接することの重要性は、先の精神科で気づいたことでもあります。その後も内科外科問わず、さまざまな病棟を経験しました。病棟によって「いかに健やかな時間を過ごしていただくか」や、「絶対に助けなければならない」など、感じるプレッシャーも異なり、当時は帰宅後、患者さんを思い出し泣いてしまうこともありましたが、次第に自分のなかで大事にしたい「看護観」が形成されていきました。今は看護師長としてその看護観をスタッフに伝え、働きやすくやりがいいのある職場にしていきたいと思っています。

好きな看護ケアのひとつが

「洗髪」です。患者さんに「気持ちいい」と喜んでもらえるので、うれしくなります。



コロナ禍前のハワイにて。患者さんのためにも、早急な終息を心より願う毎日です。

看護師は、かつて私自身が経験したように、患者さんの不安を和らげることもできています。命をお預かりするという責任が重い仕事ですが、私は看護師という仕事に、心から誇りを持っています。



食だより

栄養管理課 管理栄養士 福井侑子

冬の旬の食材、鱈



冬に旬を迎える鱈は、淡白な味でアレンジしやすく、身近な魚のひとつです。漢字に『雪』が入っているのは、初雪が降る寒い時期に獲れるからだといわれています。今回は、鱈について紹介します。

鱈は魚のなかでも脂肪が少なく、たんぱく質が豊富に含まれています。たんぱく質は骨や筋肉、血液、ホルモンなどを構成する大切な栄養素なので、積極的に摂りたい成分です。肉類もたんぱく質を多く含みますが、肉類に偏ると、脂質を摂り過ぎてしまう可能性が出てきます。そこで、鱈のように

高タンパク低脂肪な食材をうまく取り入れましょう。

鱈に含まれるビタミンDは、骨を健やかに保つ効果があり、油と一緒に摂ることで吸収されやすくなります。ムニエルなどで焼いてから加えると、栄養を逃さず、煮崩れの防止にもなります。日々の食卓に取り入れながら旬の食材を楽しみましょう。

鱈のパン粉焼き

〈材料〉(2人分)

生鱈.....2切れ
塩(下味).....少々
黒こしょう(下味).....少々
オリーブオイル.....大さじ2

【衣】

パン粉.....30g
バジル.....少々
ニンニクチューブ.....4cm
塩.....小さじ1/4
こしょう.....小さじ1/4

作り方

- 1 バットに衣の材料を入れ、よく混ぜ合わせる。
- 2 生鱈に塩を振り、キッチンペーパーで水気を拭き取る。黒こしょうを振り、オリーブオイルをかける。
- 3 ①に②を入れ、全体にまぶす。
- 4 ③をアルミホイルの上のせ、オーブントースターで焼き色が付くまで(約8分)焼いて、出来上がりです。

※アルミホイルを上へのせると、焦げ過ぎが防げます。
※加熱時間は目安です。ご使用のオーブントースターで調節してください。

▶付け合わせ【ほうれん草とベーコンのバター醤油ソテー】
冬が旬のほうれん草は、夏に獲れるものと比べ、ビタミン量が約3倍含まれており、栄養たっぷりです。



お薬ニ知識

薬剤部 臨床薬剤課
臨床薬剤推進係長 瀬名波 暢子



この時期、乾燥が気になりませんか？

冬になり、ますます空気が乾燥してきましたね。喉に潤いがなくなったり、お肌がかさかさして痒みやひび割れなどの症状を起こしたりすることも多くなったのではないのでしょうか。最近では夏場でも強い日差しによる日焼けや空調のせいでも、お肌が乾燥することが増えています。今回は乾燥時に使いたいお肌の塗り薬について説明します。

塗り薬の種類と特徴

塗り薬は、軟膏、クリーム、ローションなど、さまざまな剤型に分けられます。有効成分が同じ保湿剤でも、基剤別で製品が売り出されています。種類を理解し季節や用途によって使い分けると、自分に合った保湿剤を見つけることができます。

軟膏

油性基剤(ワセリンなど)をベースにした塗り薬

- ・べたつきが強く、使用感が好みが出やすい。
- ・刺激が弱く、いろいろな状態のお肌でも使用しやすい。
- ・保湿力が強く、皮膚を保護する効果がある。

クリーム

油性基剤と水などを界面活性剤で混ぜ合わせた塗り薬

- ・べたつきにくく、皮膚へ浸透しやすい。
- ・汗などで取れやすい。
- ・添加物が刺激になることもある。

ローション

水やアルコールを基剤とした塗り薬

- ・使用感がさらさらして、広範囲部分や頭皮などにも使用しやすい。
- ・持続時間が短い。
- ・添加物が刺激になることもある。

どの剤型も有効成分を混合して製品となっていますが、前述のようにタイプによって使用感が異なります。乾燥がひどい場合は基剤を変更する、使用回数を増やすなど、自分に合った最適な保湿剤と使用方法を探してみてください。



新型コロナウイルス感染症の予防でアルコール消毒などを頻繁に行うことが増えた上、乾燥する季節になると、外部からの刺激によってお肌のバリア機能は低下しやすくなります。痒みや荒れを感じるときは、手洗い後にこまめな保湿や保湿剤配合の消毒液を使うなどの対策を行いましょ。

冬場だけでなく、一年を通して保湿を心がけ、お肌のバリア機能を維持することが大切です。そして、さまざまな外部の刺激をシャットアウトして、潤いのあるお肌を保ち、肌トラブルを回避しましょ。

医療用麻薬の特徴を知って、上手にお薬を使いましょう

薬剤部 緩和薬物療法認定薬剤師 福島 智子

がん相談支援センター 当院では、がん全般に関するさまざまなご相談をお受けしています。
TEL:06(6774)5152 FAX:06(6774)5126 syakaika@osaka-med.jrc.or.jp



● 鎮痛薬には種類があります

鎮痛薬はおおまかに、医療用麻薬、NSAIDs（非ステロイド性抗炎症薬）、鎮痛補助薬（痛み止め）とともに使うことで効果を補助するもの（3種類）に分類されます。

一般に広く知られている鎮痛薬は、NSAIDsと呼ばれるもので、一部はドラッグストアでも販売されています。「胃が荒れるため食後が望ましい」「6〜8時間は空ける」といった特徴があり、ご存知の方も多いかも知れません。これらは、定められた量や頻度を超えて使用しても、痛み止めの効果に頭打ちがあるお薬でもあります。

一方で医療用麻薬は、医療用に使用が許可されている麻薬性鎮痛薬のことで、モルヒネやオキシコドン、フエンタニルをはじめ、さまざまな成分があります。これらは胃を荒らすことなく、主な副作用としては、眠気や吐き気、便秘があげられます。

● 医療用麻薬はその人に合わせた調節が必要です

医療用麻薬の大きな特徴は、効果が出る量に個人差があり、そのときの痛みに応じて、

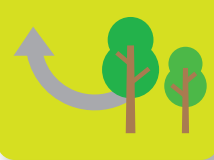
医師と相談しながら量を調節する必要があります。お薬をちよほど良い量へ調節するためには、まずはお自身の痛みを把握して、遠慮なく伝えていただくことが大切です。どこが、どの程度（眠りを妨げられる、動くにつらい、一日中ずっと痛いなど）どのように（重だるい、ピリピリチクチクなど）痛いのかをスタッフへ、ぜひ教えてください。ノートに痛みが出るタイミングなどをメモしておくのも良い方法です。もしも他の方と比べてお薬の量が大きく違ったり、ほとんどお薬の量が増えていたりしたとしても、それは痛みに合わせてお薬の量を調節した結果ですので安心してください。



● 不安に思ったら相談を

痛みをコントロールするためには、鎮痛薬や副作用対策のお薬をさまざまに組み合わせるため、お薬の種類が増えがちです。「お薬、こんなに飲んで大丈夫なの」とご不安に思う場合は、ひとりで迷わずに、ぜひ医療者へお声がけください。入院中は病棟に薬剤師が常駐しており、外来においてもスタッフや保険薬局の薬剤師がサポートします。

登録医紹介



「かかりつけ医」をもちましょう

病院と診療所がその機能や役割を分担しながら、患者さんに適切な医療を提供することが求められています。自分のことをよく知っていて、ちょっとした病気やケガの診察や相談ができる「かかりつけ医」をもちましょう。

かかりつけ医

日ごろの健康管理
専門的な治療が
必要なら当院へ紹介

紹介

逆紹介

大阪赤十字病院

高度医療・専門医療
症状が安定したら再び
「かかりつけ医」へ

医療法人松翔会 松尾つるはしクリニック

- ◆ 院長 / 松尾 智央
- ◆ 診療科 / 皮膚科・内科・漢方内科・泌尿器科
- ◆ 住 所 / 大阪市天王寺区味原町13-9
サンエイ下味原第二ビル1F
- ◆ 電 話 / 06-6764-0858
- ◆ 診療時間

外 来	月	火	水	木	金	土
午前 (9:00~12:30)	○	○	○	○	○	○
午後 (16:30~19:30)	○	○	○	○	○	予約

※金曜 / 一般診療のほか、漢方専門外来(予約制)を開設
※土曜午後 / 手術外来(予約制)のみ
※休診日 / 日曜、祝日



松尾院長
開院40周年記念祝賀会(2019.4.4撮影)

特長 患者さんの幅広いニーズに対応すべく、皮膚科、内科、漢方内科、泌尿器科診療を行っています。特に皮膚科では、開業医ではまだ少ない全身型ナローバンドUVB紫外線治療器を保有し、標準治療で難治なアトピー、乾癬などに効果的、効率的な治療が可能です。漢方治療は西洋医学的に異常がないとされたり、対応できない患者さんに奏効したりすることがあります。予約制の漢方専門外来を開設していますのでどんなことでもご相談ください。

地域の皆さまへ 前院長である父が地域医療の理想に燃えて、鶴橋に開院して40年。今後も皆さまの信頼を大切に、「何かあったら『つるくり』に相談してみよう、と思っただけのように地域のかかりつけ医として努めてまいります。当院で対応困難な場合は大阪赤十字病院の各専門医との連携を通じ、適切に対応させていただきますので安心してご来院ください。

医療法人出藍会 大熊内科医院

- ◆ 院長 / 大熊 浩
- ◆ 診療科 / 内科・小児科・循環器内科・
消化器内科・アレルギー科
- ◆ 住 所 / 東大阪市荒川2-22-1
- ◆ 電 話 / 06-6721-1905
- ◆ 往 診 / 有
- ◆ 訪問診療 / 有
- ◆ 診療時間

外 来	月	火	水	木	金	土
午前 (8:50~12:20)	○	○	○	○	○	○
昼 (訪問診療)	○	○	○	○	○	○
午後 (16:50~19:20)	○	○	○	○	○	△

※月曜から土曜のお昼は、訪問診療を行っています。
※休診日 / 木曜・土曜午後、日曜、祝日



大熊院長



大熊院長(前列中央)とスタッフ

特長 かかりつけ医として外来診察だけでなく訪問診療や往診にも注力しており、病状に応じて大阪赤十字病院をはじめ、地域の基幹病院へ紹介させていただくことを心がけています。

地域の皆さまへ 東大阪市の近鉄、JR「俊徳道」駅から徒歩3分の場所で、先代から70年以上診療を続けています。小さなお子さまからご高齢の方まで、毎日真心を持って診療にあたり、多くのことを患者さまから学ばせていただいています。「感謝の心を大切に」「不平不満を思うべからず」を心がけて日々がんばっています。

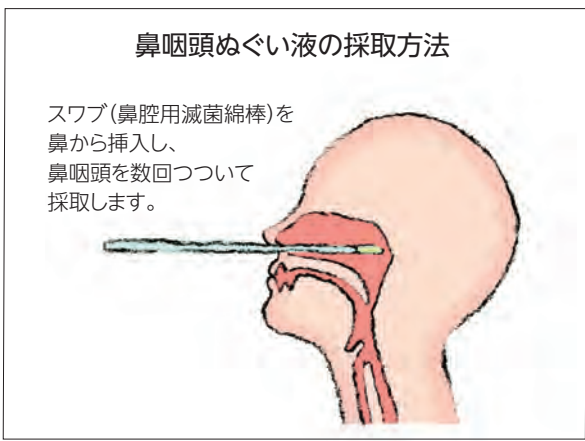
新型コロナウイルス感染症に対する正しい知識をもつために

PCR検査ってなに？

世界中で感染が拡大している「新型コロナウイルス感染症」。日本でもとうとう第3波が襲来したといわれています。第3波では不特定多数の場所でクラスター感染が発生しており、第1波・第2波以上に感染が蔓延しているといえます。感染拡大を抑えるには、国民一人ひとりが感染症に対する正しい知識をもつことが大切です。そこで今回は、ニュースなどでよく耳にする「PCR検査」について解説します。

●PCR検査の検査方法とその流れ

PCR検査を受けるにあたっての検査方法について説明します。鼻からスワブという長い綿棒を挿入して喉の奥をつついて、鼻咽頭ぬぐい液を採取します。



患者さんにとつては不快感が強く、痛みを感じることもありますが、ウイルスが多く採れるので感度が良いとされています。鼻がつまっている場合は、唾液などを採取して検査することもあります。

●「ポリメラーゼ連鎖反応」で遺伝子からウイルスを見つける

そもそもPCR検査でどうしてコロナウイルスを見つけることができるのでしょうか。PCR検査は正式には「ポリメラーゼ連鎖反応」といいます。実はウイルスや微生物も特定の遺伝子を持っています。そこで患者さんから採取した検体の遺伝子を何百万倍にも増幅して、そのなかで調べたいウイルスや微生物の遺伝子があるかどうかを探して検出する検査がPCR検査です。

このようにPCR検査は特定の遺伝子配列の有無を調べることができるので、コロナウイルスだけでなくさまざまなウイルスや微生物の検出に非常に精度の高い検査として使用されています。

しかし、精度の高いPCR検査であっても100%結果が正しく出るとは限りません。検査結果には偽の陽性(偽陽性)と偽の陰性(偽陰性)が出ることもあります。偽陽性とは、本当は陰性であるが陽性と判定がでること。偽陰性とは本当は陽性であるのに陰性と判定が出てしまうことです。採取した検体に偶然ウイルスがいなかった場合や、測定できないほどわずかしかなウイルスがいなかった場合は結果として偽陽性・偽陰性が出てしまうことがあります。

新型コロナウイルス感染症は、軽症であること



もあれば急に重症化することもあります。特にご高齢の方や持病(喘息・高血圧・肥満・糖尿病・慢性腎臓病など)のある方は重症化しやすいとされていますので、ご自身で常に体調を確認し、発熱などがあればまずはかかりつけのお医者さんや保健所に相談してください。



外来患者さんへのお願い

- 来院前に必ず体温を測ってください。(患者さん・付添いの方も)
- 必ずマスクを着用してお越しください。(患者さん・付添いの方も)
- 院内の混雑緩和のため、受診の付添いは1~2名でお願いします。
- 当院入館時には、入口に設置してある消毒薬にて手指消毒をお願いします。
- 患者さんの状況により、通常診察とは別のエリアで対応させていただくことがあります。
- 新型コロナウイルス感染症の恐れがある、または不安がある方は、事前に「新型コロナ受診相談センター(帰国者・接触者相談センター)」にご相談ください。
- 次の症状がある方については、来院をお控えいただき、予約変更・電話再診による処方せん申込みなどを行ってください。
 1. 発熱(目安:平熱より1度以上高い場合、または37.5度以上)が認められる場合
 2. 風邪の諸症状が見受けられる場合
 3. 倦怠感や息苦しさがある場合
 4. 1~3のいずれかと併せて、味覚・嗅覚に異常のある場合
 5. 同居家族・近親者に新型コロナウイルス感染症の方がおられる場合
- 当院では新型コロナウイルス感染症のPCR検査を目的とした受診はお断りしています。
- 当院では新型コロナウイルス感染症の陰性証明書は発行していません。

現在、当院ではかかりつけ医または保健所から紹介された患者さんを対象に、医師の判断でPCR検査を実施しています。

抗原検査? 抗体検査? PCR検査のほか、最近では「抗原検査」や「抗体検査」などもよく耳にするかと思いますが。新型コロナウイルス感染症流行以前は耳慣れなかったこれらの検査の意義について、疑問に持たれる方もいらっしゃるかもしれません。抗原検査と抗体検査の違いについても簡単に説明します。

「抗原検査」とは、検査したいウイルスの抗体を用いて、ウイルスの構成成分であるたんぱく質を検出し、検査する方法です。PCR検査と同様に、ウイルスが検体中に存在した場合に陽性となります。抗原検査にはウイルスの抗原を検出し、診断に導く定性検査とウイルス抗原の量を測定することができる定量検査があります。これとは異なり「抗体検査」は、ウイルスそのものを検出する検査ではなく、ウイルスに対する抗体の有無を調べる検査です。抗体検査で陽性となるのは症状出現後、1~3週間経ってからといわれています。そのため、抗体検査の結果が陽性であっても、その時点で被検者からウイルスが排出されているというわけではありません。

参考:厚生労働省ホームページ
https://www.mhlw.go.jp/stf/seisakunitsuite/bunya/0000121431_00132.html
<https://www.mhlw.go.jp/content/000696201.pdf>

News デジタルサイネージ(電子看板)を設置しました

令和2年11月より、2階総合ホールにデジタルサイネージを設置しました。

デジタルサイネージは2台設置しており、1台は外来のフロア案内(現在地からの道順もわかります)、外来診療の手順、2階総合受付の各窓口の役割、駐車料金や診療担当表など患者さんのお役に立つ情報を確認することができます。また、日本語だけでなく英語、中国語、韓国語でも表示することができ、外国人患者さんにも便利なものとなっています。

もう1台では、当院と連携している医療機関「登録医」を地区ごと、診療科ごとに検索することが可能で、患者さんに必要な「かかりつけ医」を探することができます。



▲本館2階総合ホール設置

どちらもタッチパネル式でスマートフォンのように画面をタッチすると、目的の情報に簡単にたどり着けます。皆さま一度お試しください。なお、使用前・使用後には、隣に設置していますアルコールにて手指消毒をお願いします。

News NHK海外たすけあい募金にご協力ありがとうございました

当院では令和2年12月1日～25日まで院内各所へ募金箱を設置しました。皆さまから総額67,903円もの心温まるご寄付をいただきました。募金にご協力いただいた皆さま、ありがとうございました。また、今後とも赤十字活動にご理解とご協力をよろしくお願いいたします。

海外たすけあいって?

海外の紛争、災害、病気で苦しむ人々を支援することを目的に、昭和58年2月から始まった『海外たすけあい募金』は今年で36回目を迎えます。日赤の国際活動の多くが、このキャンペーンの寄付で実施されています。

集められた寄付金は、例えば海外で地震、洪水、干ばつなどの災害が起きたときには、被災国の赤十字社からの要請に基づいて、国際赤十字の枠組みを通して現地の赤十字社に資金が送られます。現地では、国際赤十字の調整のもとに、食料や緊急救援物資などの購入や、地元根差した現地赤十字職員やボランティアが物資の配布や救援活動を行います。

また、日本から日赤の職員を派遣して活動していることもあります。

News 令和3年4月1日より、初診時および時間外選定療養費を改定します

当院では平成28年より、初診時に紹介状をお持ちでない場合には初診時選定療養費として5,500円(税込)をいただいておりますが、令和3年4月1日より11,000円(税込)に改定します。本改定は診療時間外や休診日に緊急性のない受診をした場合(初再診問わず)にも適用されます。

なお、他医療機関からの紹介状を持参された場合やその他国が定めた場合には対象外となります。詳細は当院ホームページをご確認ください。

今後とも地域医療の向上に努めてまいります。ご理解とご協力をよろしくお願いいたします。

人事異動情報 (令和2年11月1日～令和3年1月1日)

- 採用** (令和2年11月1日付) ●村田 裕(麻酔科・集中治療部・非常勤嘱託医師) ●宮尾 真理子(麻酔科・集中治療部・非常勤嘱託医師) (令和3年1月1日付) ●鳥山 拓馬(消化器外科部・専攻医) ●藤川 詩織(耳鼻咽喉科・頭頸部外科部・専攻医)
- 退職** (令和2年11月30日付) ●鳴神 昇子(放射線診断科部・専攻医) ●今井 智恵(小児科部・専攻医) ●南川 翔(教育研修推進室・非常勤嘱託医師) (12月31日付) ●高橋 毅(泌尿器科部・副部長)

当院へのご寄付について

新型コロナウイルス感染症対応に取り組んでいる当院に対し、多くの患者さんおよび企業・団体の皆さまから、ご寄付をいただいております。皆さまからの温かいご支援に感謝申し上げますとともに、当院を受診される皆さまのご期待にお応えできますよう、職員一同真摯に職務に励みます。皆さまのご理解とご支援をよろしくお願いいたします。

ご寄付の連絡先

大阪赤十字病院 総務管理課 06-6774-5111 (代表)

寄付の方法については、当院ホームページにも掲載しています。
<http://www.osaka-med.jrc.or.jp/>

■税制上の優遇措置

日本赤十字社に対してなされた活動資金のご協力は、税制上の優遇措置が受けられます。

■個人として資金を拠出された場合

●寄付金の全額(ただし、上限は寄付者の年間所得額の40%)から2,000円を差し引いた額が寄付者の年間所得総額から控除されます。(所得税法第78条第2項第3号)

■法人として資金を拠出された場合

●特定公益増進法人に対する寄付金の損金算入限度額を損金に算入することができます。(法人税法第37条第4項)

※寄付金損金算入限度額については、法人の資本や所得金額によって異なります。限度額については、税務署や税理士の方にご確認ください。

■表彰制度

日本赤十字社では、ご寄付いただいた方・法人に対し下記のとおり感謝状などをお贈りしています。

- 1. 有功章・社長感謝状** ①事業資金として、一時または累計額で20万円以上を納められたとき → 銀色有功章
②事業資金として、一時または累計額で50万円以上を納められたとき → 金色有功章
③金色有功章を受章された方がさらに事業資金として、一時または累計額で50万円以上を納められたとき → 社長感謝状

2. 支部長表彰状(感謝状) 個人、法人・団体より事業資金として一時または累計額で10万円以上を納められたとき

3. 特別社員章(個人) 事業資金として、一時または数次に2万円以上納められたとき → 称号付と通知書特別社員章
(法人) 事業資金として、一時または数次に2万円以上納められたとき → 称号付と通知書

(備考) 事業資金などを納められた個人、法人・団体には、納入金額に応じて上記の表彰のほか、次の手続きをいたします。

- 厚生労働大臣感謝状(手続きは同一年度内1回のみ)
個人の場合 → 一時または同一年度内の累計額で100万円以上、500万円未満
法人・団体の場合 → 一時または同一年度内の累計額で300万円以上、1,000万円未満
- 紺綬褒章(手続きはその都度)
個人の場合 → 一時または3年以内の累計額で500万円以上(一定の条件のもと、分納が可能)
法人・団体の場合 → 一時または3年以内の累計額で1,000万円以上(一定の条件のもと、分納が可能)

病院のご案内

- 受付時間(月～金) (診療開始は午前8:45からです)
初診/月曜日～金曜日 8:30～11:30 再診/月曜日～金曜日 8:00～11:45
- 休診日 土・日・祝・5月1日(本社創立記念日)・12月29日～1月3日
- 診察券 診察券は全科共通で使用いたしますので、ご来院時には必ずお持ちください。
- ご面会 (病状によってこの限りではありませんが、必ず病棟の看護師にご相談ください)
平日/14:00～19:00 休診日/10:00～12:00、14:00～19:00
小児病棟(平日・休診日とも)/14:00～19:00
- 保険証等 保険証、医療証等は月に1度窓口で確認させていただきます。
また、変更・更新の際は必ずご提出ください。

当院は
敷地内全面禁煙です
当院は、敷地内全面禁煙を
実施しています。
ご理解とご協力をお願いします。



大阪赤十字病院

大阪市天王寺区筆ヶ崎町5-30 令和3年1月発行

■ お問い合わせ

TEL:06-6774-5111 (代表)

大阪赤十字病院 <http://www.osaka-med.jrc.or.jp/>
赤十字全般 <http://www.jrc.or.jp/>

