

「BELIEVE」

BELIEVE
2020
秋号
VOL.74

特集 学んで防ごう! 『新型コロナウイルス感染症』



「またあおうね」 mai (エイブルアート・カンパニー所属 <http://www.ableartcom.jp>)

シリーズ **情熱の白衣 医師の素顔** ⑦ 大阪赤十字病院 院長 **坂井 義治**

- 食だより／秋の旬の食材`かぼちゃ、 ● お薬ミニ知識／お薬を正しく飲めていますか?
- 『がんサポートチーム』からのお知らせ ● `かかりつけ医、をもちましよう ● 感染症予防のヒント -正しく理解し、適切なものを選択するために-

大阪赤十字病院の理念

わたしたちは
人道・博愛の赤十字精神に基づき
すべての人の尊厳をまもり
心のかよう高度の医療をめざします

患者さんの権利

1. 一人の人間として、人権をまもられる権利があります
2. 良質かつ適切な医療を、公平に受ける権利があります
3. 医療についての情報や治療上の説明を受ける権利があります
4. 自分自身の治療について、医療行為を選択する権利があります
5. プライバシーがまもられ、個人情報保護される権利があります
6. 自己の診療録等の医療情報の開示を求める権利があります
7. 他施設の医師の意見(セカンドオピニオン)を求める権利があります



『新型コロナウイルス感染症』

感染は、こんな場面で発生します

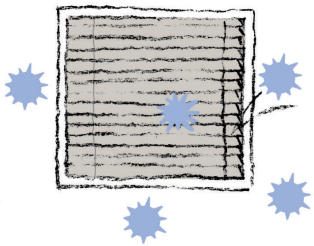
●会食・飲み会などで(特に3密の状態において)

- 大人数で会食などしている
- BOX席などで配席が近く、大声で話している
(距離が確保されていない)
- カラオケで大声を出している
- 会話のときにマスクをしていない など



●職場・寄り合いなどの会合で

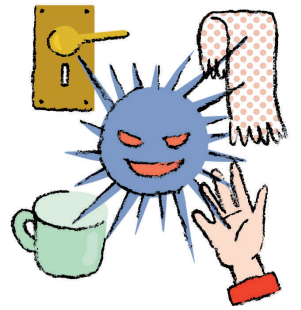
- マスクをせず近距離で、かつ対面で打ち合わせをしている
- 体調不良だが出勤している
- 換気が十分でない など



新型コロナウイルスは、 体のどこから入って感染するの？

新型コロナウイルスは、人の「目、鼻、口」の粘膜から侵入することで感染します。例えば、感染対策をまったくしていない場合、次のような経路で感染することがあります。

- 感染した人と約1m以内の近距離で長時間(約15分以上)会話をすることで、感染した人の吐息や咳のしぶきに含まれるウイルスが「目、鼻、口」から侵入することで感染します。数分以内の会話は低リスクで、感染した人の横をすれ違うだけでは感染しません。
- 基本的に空気を介して感染することはないと考えられています。しかし、換気が悪く湿度の高い部屋では、感染者の吐息に含まれるウイルスが部屋の中でしばらくの間漂い続け、それを吸い込むことで感染する可能性があります。
- ウイルスは、金属やプラスチックの表面で最大3日間生存する可能性があります。ウイルスが付着したドアノブや手すりなどを手で触り、ウイルスが付いた手で無意識のうちに自分の「目、鼻、口」の粘膜に触れることで感染します。また、感染者の使ったタオル、食器などを共用することで感染する可能性もあります。



当院の新型コロナウイルス感染症に関する 取り組みおよび患者さんへのごお願い

職員 に対する取り組み

- 1 手指衛生、個人防護具の適切な使用
- 2 通勤時を含めての常日頃のマスク着用の徹底
- 3 全スタッフに対し健康管理表による日々の発熱・体調チェックを実施
- 4 不特定多数の人が集まるイベントおよび会食などへの参加自粛
- 5 院内での外部の方との面会制限
- 6 院外での会合出席の制限
- 7 院内行事の自粛
- 8 新型コロナウイルス感染症対策本部の設置
- 9 職員への情報共有や指導を目的とした新型コロナウイルス感染症対策専用サイトの設置

病院の診療 への取り組み

- 1 大阪府・大阪市保健所との連携による適正な診療および感染対策の徹底
- 2 新型コロナウイルス感染症における検査・診断等のマニュアルの策定および院内周知の徹底
- 3 新型コロナウイルス感染症の院内感染防止対策にかかるマニュアルの策定および院内周知の徹底
- 4 症状がある患者さんの早期診断・適正診療
- 5 適正な検査体制の整備
- 6 院内における発熱症状などの患者さんのゾーニングの実施
- 7 救急診療におけるトリアージの実施
- 8 院内診療エリアの清掃および消毒の徹底
- 9 定期的に院内と外気を入れ換える換気システムを導入

外来患者さん へのごお願い

- 1 来院前に必ず体温を測ってください。(患者さん付添いの方も)
- 2 必ずマスクを着用してお越しください。(患者さん付添いの方も)
- 3 院内の混雑緩和のため、受診の付添いは1~2名でお願いします。
- 4 当院入館時には、入口に設置してある消毒薬にて手指消毒をお願いします。
- 5 患者さんの状況により、通常診察とは別のエリアで対応させていただくことがあります。
- 6 新型コロナウイルス感染症の恐れがある、または不安がある方は、事前に「新型コロナウイルス受診相談センター(帰国者・接触者相談センター)」にご相談ください。

学んで防ごう!

感染を予防する方法は?

「目、鼻、口」からウイルスの侵入を防ぐことが、感染の予防につながります。日々の心がけで感染を予防していきましょう。これらの予防は、新型コロナウイルス感染症だけでなく、インフルエンザの感染予防にも効果的です。

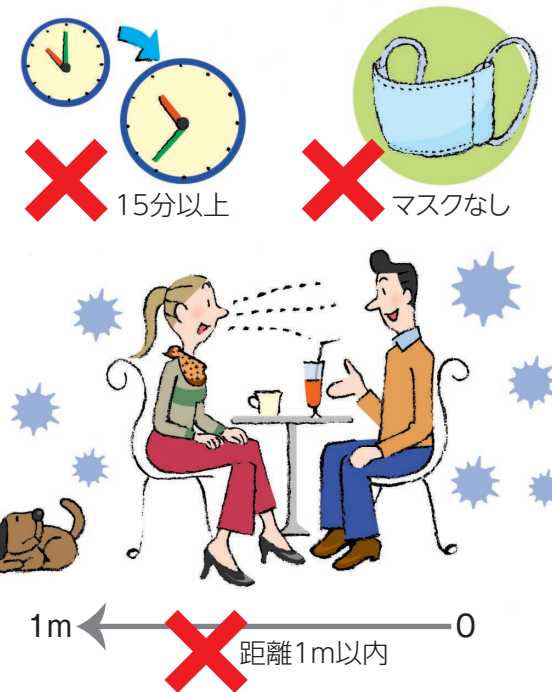
- 1.「三密」を避ける** 「密集」、「密閉」、「密接」の三つの「密」を避けて生活しましょう。
- 2.人混みに入るときは必ずマスクを着用** スーパーに買い物に行く、電車やバスに乗るなど、近距離に他の人がいたり人混みに入ったりするときは、必ずマスクを着用しましょう。マスクは鼻と顎をしっかりとカバーするように着用します。近距離で会話をする場合は、お互いにマスクを着用していれば感染が予防できます。
- 3.「目、鼻、口」を不用意に触らない** 「目、鼻、口」を不用意に触らないようにしましょう。「目、鼻、口」に触るときは、必ず事前に手を洗いましょう。
- 4.部屋の換気** 部屋の換気を心がけましょう。窓や扉を継続して開けたり、定期的に広く開けるなどの対策を行いましょう。
- 5.毎日の検温** 毎日体温を測定しましょう。発熱や風邪の症状があるときは、外出を避けて自宅で療養してください。発熱が続いたら(基礎疾患のある方は2日程度、基礎疾患のない方は4日以上)、医療機関を受診する前に、近くの「新型コロナ受診相談センター(帰国者・接触者相談センター)」に電話で相談してください。



- 6.適度な運動を心がける** 外出自粛とはいえ、ずっと家に閉じこもっていると体力や免疫力が落ちてしまいます。家の周りを散歩するなど、適度な運動を心がけましょう。

濃厚接触となるケース

- 感染者と同居あるいは長時間の接触があった場合
- 手が触れることのできる距離(約1m)で、必要な感染予防策なしで、感染者と15分以上接触があった場合



- 7** 次の症状がある方については、来院をお控えいただき、予約変更・電話再診による処方せん申込みなどを行ってください。
 - ① 発熱(目安:平熱より1度以上高い場合、または37.5度以上)が認められる場合
 - ② 風邪の諸症状が見受けられる場合
 - ③ 倦怠感や息苦しさがある場合
 - ④ ①②③のいずれかと併せて、味覚・嗅覚に異常のある場合
- 8** 当院では新型コロナウイルス感染症のPCR検査を目的とした受診はお断りしています。
- 9** 当院では新型コロナウイルス感染症の陰性証明書は発行していません。
- 入院患者さんへのお願**
- 1 面会禁止**

入院患者さんの生活サポート(衣類の持ち込みなど)、当院からの要請以外の面会を禁止いたします。なお、次の項目に該当される方の面会は禁止いたします。

 - ★ 37度以上の発熱、風邪症状、もしくは下痢、吐き気などの消化器症状のある方
 - ★ 15歳未満の小児の方の面会

また、面会を許可された場合でも、次の点にご注意ください。

 - 面会者は1名、短時間(5分程度)での面会をお願いします。
 - マスクの着用または咳エチケット、手指衛生の徹底をお願いします。
- 2 入館許可証の手続きについて**

面会を許可された場合は、開庁時は各病棟カウンター、閉庁時は北玄関の防災センターにおいて、体温確認をさせていただきます。入館手続きを行った上、「入館許可証」をお渡しいたします。病棟へは「入館許可証」をご着用していただいたの立ち入りとなります。なお、面会終了後は「入館許可証」をご返却いただき、速やかにご帰宅していただきますようお願いいたします。
- 3 デイルームの利用禁止**

自動販売機・給水機の利用、テレビカードの購入を除き、デイルームの利用を禁止いたします。
- 4 配茶サービスの中止**

入院患者さんへ食前にお茶をお配りしていましたが、安全面衛生面を検討した結果、令和2年7月29日より廃止いたしました。院内売店、病棟デイルームなどに設置してあります自動販売機をご利用ください。

「昨日よりも今日、今日よりも明日」 日々研鑽し医療に向き合う。すべては患者さんの笑顔のために

大阪赤十字病院 院長 坂井義治

何でもできる外科医
ブラック・ジャックに抱いた憧れは
坂井医師を海に向こうへ誘った

「『運』というものは、普通に過ごしては決して見えない。でもあるとき、風船につり下がって向こうからやって来ることがある。それを見つめるためには、自分自身が努力し、足場を高く積み上げておく必要がある。」そう話すのは、令和2年4月より当院へ院長として着任した坂井医師だ。さらに坂井医師は続ける。「高々と上がる運を掴むためには助走も必要。だから、足場を単に積み上げるだけではいけない。高く、そして広く積み上げてはじめて、ジャンプして風船を掴むことができるんです。」と。坂井医師は消化器外科医とし



て医者人生をスタートさせた。その後、呼吸器外科、麻酔科と多くの分野で研鑽を積んだ。そんなとき、日本で移植が始まる、という話が耳に入ったという。「早く移植をこの目で見てみたい。」そう掻き立てられた坂井医師は、偶然の出会いを掴み、すでに移植が始まっているカナダへ、留学の道を決意した。

「第二の風船」を掴んだ瞬間だ。カナダへ渡った坂井医師は、人種差別、語学、文化…と、想像を絶する洗礼を受けながらも、条件であったカナダでの医師免許を取得。移植手術の現場へとき着けた。しかし、その後も決して順風満帆とはいえなかった。「日本の外科医はその程度か『出ていけ』など怒鳴られることもしょっちゅう。人生であんなに叱責されたことはありません。」と坂井医師。多くの怒号に耐え、外科医としての基盤を徹底的に叩き上げたのだ。帰国後も坂井医師の躍進は止まらない。「腹腔鏡の手術や炎症性腸疾患など、多くの先生に師事しました。」そうしてますます技術を研ぎ澄ます坂井医師の目の前に突然、第二の風船が現れる。京都大学の教授着任への打診



清水寺
「美しい手術」とは無駄がない手術」という坂井医師撮影の一枚。被写体が一直線に並ぶ「美しい」構図にお気づきいただけるだろうか。

が あったのだ。「当時は驚きでしたがね。ですが教鞭を取るなかで、次世代から受けるエネルギーや刺激、京都大学という大きな組織の改革を感じ、非常に多くのことを得られました。」と話してくれた。

ひたむきに医療に向き合い続けた坂井医師の今後
果たしていくつ目の「風船」といえるのだろうか。その後、坂井医師は当院へ院長として着任に至った。今後の目標について尋ねると「若い人たちにはよく、尖ったジェネラルサイジャンになりなさいと伝えま

す。専門性、尖った部分」を持ちながらも、何でもできる力がこれからの時代には必要です。私も10月より外来診療を開始しました。当院という大きな組織を、現場から身をもって把握し、問題解決するためです。」と笑顔で結んだ。

まさに「ブラック・ジャック」のごとく、数多の分野に精通した坂井医師が集めた「風船」。そして今後、次世代が集めるであろう「風船」。それらで鮮やかに彩られた医療の未来に、期待せずにはいられない。

広島県生まれ。昭和56年京都大学医学部卒業後、同大学医学部附属病院にて研修。赤穂市民病院、兵庫県立尼崎病院（現兵庫県立尼崎総合医療センター）で外科医として勤務。昭和62年京都大学大学院医学研究科へ。平成元年カナダ・ウェスタンオンタリオ大学へ留学、オンタリオ州医師免許取得。帰国後、社会福祉法人京都社会事業財団京都桂病院などで勤務。平成17年京都大学医学部消化管外科教授に着任。令和2年当院へ院長として着任した。

看護師レポート 74 TAKAKO KUROOKA

兵庫県生まれ。大阪赤十字看護専門学校を卒業後、当院の脳外科病棟へ入職。平成2年より大阪赤十字看護専門学校の専任教師として勤務後、平成5年より看護係長、平成11年再び教務に就く。平成15年教務主任に就任。平成21年病棟へ異動の際、看護師長に。平成30年より看護部長に就任。令和元年副学校長を兼務。



●看護部長 黒岡多佳子

看護は「恩返し」。その人らしく いられる看護を届けるために

「家族看護」。それは、私が看護師になって初めて入職した、当院の脳外科で学んだことです。ご家族が献身的に患者さんの看護をされる姿を見て、「私もこの看護を続けていこう」と強く感じました。私の看護は、そこで多くを教わったことに対する「恩返し」や「感謝」の思いが詰まっています。

その後は、大阪赤十字看護専門学校専任教師、そして再び病棟看護と、何度か異動を経験しました。現場の状況が分かり、学校の状況が分かる。学生にも、どんな看護師になつてほしいか、現場の思いを持って指導することができたので、良い経験でした。

看護は生活に密接に関係する仕事です。患者さんやご家族の気持ちに寄り添う際、自分自身の経験つと、とても大きいと思うんです。そのため、スタッフには結婚や子育て、親族との関係など、あらゆることを通じて、人としての厚みが出る経験をしてほしいと思っています。一つひとつがすべて経験。私自身、失敗もしてききましたが、かかわったすべての方々から自分を成長させてもらいました。

当院の看護は「人道博愛の精神に基づき」、その人がその人らしくいられることを大切にしています。私はそれを自分を受けて納得できる看護だと考えています。決して難しいことばかりではなく、例えば、入院中の家族の見舞いに行つたとして、ベッドで眠るその姿が気持ちよさそうなら良いんです。きちんとお布団をかぶり、きれいに整えられた空間で、健やかな表情をしていたら…、それで十分。治療の向上ももちろん大切ですが、そうでない部分、人としての有り様もすべて仕事につながると考えています。そういったものも大切にしながら、「自分がこの病院で診てもらいたい」と思える組織をつくっていきたいですね。



身だしなみも含め、看護師は時として自分を律することも大切。山本周五郎の描く「武士道」は気持ちを引き締めてくれます。



食だより

栄養管理課 管理栄養士 福井侑子

秋の旬の食材、かぼちゃ



かぼちゃといえばハロウィンや冬至など、秋冬に食べるイメージが強い食材ですね。一般的なかぼちゃの旬は、秋から冬にかけて10～12月です。かぼちゃの収穫は7～9月に行われますが、2～3カ月寝かせると甘みが増しておいしくなります。かぼちゃは、安土桃山時代にカンボジアから到来したことから、『カンボジア』がなまって『かぼちゃ』と呼ばれるようになったという説があります。

かぼちゃに含まれるビタミンEは、血行改善に役立ちます。血行不良は冷え性や肩こり、頭痛のほか

にも肌荒れなどの原因にもなりますが、ビタミンEは身体の末梢血管を広げることで血流を改善します。

また、血圧を下げる効果のあるカリウムも豊富です。同じウリ科で、きゅうりの約2倍以上、スイカの3倍以上もカリウムが含まれています。普段から高血圧に悩んでいる方は、かぼちゃがおすすすめです。

今回は、かぼちゃを使った和風のスイーツを紹介します。

かぼちゃだんご

〈材料〉(2人分)

白玉粉	50g
かぼちゃ	75g
水	50ml
ゆであずき	適量
ホイップクリーム	適量
黒蜜	適量
きな粉	適量

作り方

- 1 かぼちゃは種とワタを取り、皮をむき、一口大に切る。
- 2 ①を耐熱ボウルに入れてラップをかけ、600Wのレンジで6分加熱し、やわらかくなるまで加熱する。
- 3 ②をペースト状になるまでつぶす。
- 4 ボウルに白玉粉、③を入れ、水を少しずつ加えながら耳たぶくらいの固さになるまでこねる。
- 5 ④を直径2cmの大きさに丸め、沸騰したたっぷりのお湯に入れる。
- 6 白玉が浮いてきたら、さらに2～3分ゆで、氷水にとる。
- 7 水気を切り、お皿に盛り、ホイップクリーム、ゆであずきをのせ、仕上げにお好みで黒蜜、きな粉などをふりかけて完成です。



お薬を正しく飲めていますか？

お薬の入った袋には「食前」「食後」など、お薬の飲み方についてさまざまな記載があります。お薬はどのタイミングでどのくらいの量を飲むのか、ということを守り守って服用することで、安全に効果を発揮することができます。今回はお薬の飲み方について説明します。

お薬の飲み方について

お薬は「食後」に飲む場合がほとんどです。しかし、お薬の中には「食後」以外に飲まなければ、期待する効果が得られないものや副作用が出やすくなるものがあります。それぞれの飲み方についてまとめてみました。

食直前 食事を摂るすぐ前に飲むこと

糖尿病のお薬(ボグリボース錠など)があります。お薬を飲んですぐ食事を摂らないと、低血糖を起しやすくなるので注意しましょう。

食前 食事の約30分前に飲むこと

吐き気止め(メトクロプラミド錠など)や漢方薬などがあります。空腹時に出る胃酸によってお薬の吸収を良くしたり、食べ物が胃に入ってきたときに効果を発揮したりすることが期待されます。

食直後 食事を摂ったすぐ後に飲むこと

血液中のリンという物質を低下させるお薬(リオナ錠、ホスレノール錠など)があります。食べ物や胃の中にあることで、吸収が良くなったり消化管への刺激が和らいだりします。

食後 食事を摂ってから30分以内に飲むこと

ほとんどのお薬はこの飲み方に当てはまります。

食間 食事と食事の間の空腹時に飲むこと(食後2時間後が目安です)

漢方薬など空腹の状態でも飲むことで吸収が良くなるお薬や、胃の粘膜を保護するお薬などがあります。

起床時 朝起きてすぐ飲むこと(朝食を摂る30分ほどあけるとよいです)

骨粗しょう症のお薬(アレンドロン酸錠など)があります。

就寝前 就寝前30分以内に飲むこと

寝つきを良くするお薬や便の通じを良くするお薬、アレルギーのお薬などがあります。

お薬は決められた用法どおりに正しく飲むことが大切です。飲み方について分からないことがあれば、自分で判断せず気軽に薬剤師にご相談ください。

お薬の知識

薬剤部 薬物療法連携課 野村 加奈子



「がんゲノム医療」って何だろう？

看護部 がん看護専門看護師 谷口 香織

がん相談支援センター 当院では、がん全般に関するさまざまなご相談をお受けしています。
TEL:06(6774)5152 FAX:06(6774)5126 syakaika@osaka-med.jrc.or.jp



●「ゲノム」って何？

正常な細胞は、核の中に体の設計図であるゲノムというものを持っています。このゲノムのなかで特にタンパク質に関係した部分が遺伝子です。遺伝子には2万あまりの種類があることが分かっています。

がんは加齢や生活習慣、環境などが原因でこの遺伝子が傷つく（変異する）ことで発生するとされており、その変異はそれぞれ患者さんごとに異なります。がんの発症に関連した数百種類の遺伝子を網羅的に調べ、患者さんの治療や診断に役立てる医療を「がんゲノム医療」といい、その検査を「がん遺伝子パネル検査」と呼びます。

●「がん遺伝子パネル検査」について

国内において令和元年6月より、2種類の「がん遺伝子パネル検査」が保険適応となりました。当院も「がんゲノム医療連携病院」の認定を受け、令和元年12月に「がんゲノム医療外来」を開設しています。

では、「がん遺伝子パネル検査」はどのような患者さんが対象となるのでしょうか？ 適応となる条件は、固形がん（血液のがんは含まれません）であること、3年以内に手術や検査などで採取したがんの組織があること、そして患者さん自身の体の状態やそれまでの治療

経過（標準治療が終了、もしくは終了の見込み）などが含まれます。

「がん遺伝子パネル検査」を受け、治療につながる遺伝子変異が見つかる可能性は十数%程度とされています。十数%と聞くと、それだけ？！と思われるかもしれませんが、ただ標準治療が終了、もしくは終了の見込みとされる患者さんのなかには、可能性が0%ではないならと希望される方もおられます。

見つかった場合の治療は臨床試験、もしくは自費診療の薬剤となります。自費診療の薬剤であれば医療費が高額になることが予想されますが、効果が得られない場合もあります。また、遺伝子変異の種類によっては、生まれながらにがんになりやすい体質（遺伝性腫瘍）であるかが分かる場合もあります。これらのことから「がん遺伝子パネル検査」は、より個別性に合わせた治療につながる可能性がありますが、さまざまな課題や限界もあるともいえます。

「がんゲノム医療」について、詳しく知りたいと思われる方は、インターネットで「がん情報サービス」を検索もしくは当院の「がん相談支援センター（本館2階総合サービスカウンター・がん相談窓口）」にお越しください。

なお、「がんゲノム医療外来」の受診は、主治医からの申し込みが必要ですが、ご希望の際は、体の状態などを含めた上で適応となるか主治医にご相談ください。

登録医紹介



「かかりつけ医」をもちましょう

病院と診療所がその機能や役割を分担しながら、患者さんに適切な医療を提供することが求められています。自分のことをよく知っていて、ちょっとした病気やケガの診察や相談ができる「かかりつけ医」をもちましょう。

かかりつけ医

日ごろの健康管理
専門的な治療が
必要なら当院へ紹介

紹介

逆紹介

大阪赤十字病院

高度医療・専門医療
症状が安定したら再び
「かかりつけ医」へ

たに内科クリニック

- ◆院長/谷 和宏
- ◆診療科/内科・消化器科・胃腸科・アレルギー科
- ◆住所/東大阪市高井田本通1-5-31
- ◆電話/06-6618-5050
- ◆往診/有
- ◆訪問診療/有
- ◆診療時間

外来	月	火	水	木	金	土
午前(9:00~13:00)	○	○	○	△	○	○
午後(17:30~19:30)	○	○	○	○	○	△

※休日/木曜午前、土曜午後、日曜、祝日



特長 平成18年開院以来、小さな悩みから大きな悩みまで、何でも相談できるクリニックとして診療を行っています。最新の機器を使いながら、生活習慣病（高血圧、糖尿病、脂血症）やアレルギーなどの治療はもちろんのこと、消化器の専門医としてより専門性を活かした医療を提供することを心がけています。女性医師もいますので、女性の方も安心してご来院ください。

地域の皆さまへ 身近なかかりつけ医として、地域に根ざし「よりよく生きる」「その人らしく生きる」をサポートしながら、お一人おひとりの健康のパートナーとして、皆さまとともに歩み続けたいと思っています。上部・下部内視鏡検査は、女医が担当していますので、女性の方も安心して内視鏡検査を受けていただけます。スタッフ一同ご来院をお待ちしています。

医療法人 石田眼科医院

- ◆院長/石田 幹二
- ◆診療科/眼科
- ◆住所/東大阪市菱屋西1-20-14
- ◆電話/06-6721-1244
- ◆往診/有
- ◆診療時間

外来	月	火	水	木	金	土
午前(9:00~12:00)	○	○	○	○	○	○
午後(16:30~19:00)	○	○	○	○	○	△

※休日/土曜午後、日曜、祝日



石田院長



特長 平成12年7月、父より当院を継承しました。継承時より、平日は毎日午前と午後、土曜日は午前のみ診療を行い、アクセスしやすい環境にしています。3歳半健診後の精査やコンタクトレンズのトラブル、眼鏡処方時など、必要であれば負荷屈折検査も積極的に行っています。現在の病状や治療計画、生活上の注意点など分かりやすく説明できるよう心がけています。

地域の皆さまへ 皆さまが気軽に質問できるような環境を整え、現在も患者さまからよく質問をいただきます。今後はコロナ感染予防に配慮し、より安全で丁寧な診療をめざし、スタッフ一丸となって努力していきます。より高度な診断治療が必要な場合は、大阪赤十字病院など高度医療に対応できる病院へ詳細な診療情報を迅速に提供いたします。大阪赤十字病院とはさらに連携を強化し、患者さまには高度で安全な医療を提供してまいります。

感染症予防のヒント

正しく理解し、適切なものを選択するために



朝晩、ぐつと気温が下がる日が増えました。寒くなるにつれ、新型コロナウイルス感染症だけでなく季節性インフルエンザの流行も懸念され、「しっかりと感染症対策をしたい」というお声を耳にします。これからに備えて、適切な感染症対策を今一度おさらいしてみませんか。

● 手洗いの後、消毒する必要はありません

手や指に付いたウイルスへの対策は、洗い流すことが最も重要です。ですが『手洗いだけではなんとなく不安』という理由で、さらに消毒を重ねている人は多いのではないのでしょうか。意外に思われるかもしれませんが、きちんと手洗いをしていれば、その後消毒をする必要はありません。消毒が有効なのは、手洗いがすぐにできない場面です。そのようなときはアルコール（濃度70%以上95%以下※のエタノール）を手によく擦りこみ、消毒してください。

※60%台のエタノールによる消毒でも一定の有効性があります。70%以上のものが入手困難な場合など、使用しても差し支えありません。

● 『消毒』と『除菌』の違いとは？

『消毒』とは菌やウイルスを無毒化することです。これに対し『除菌』は菌やウイルスの数を減らすことを指します。消毒剤は「医薬品」「医薬部外品」、除菌剤はそれ以外の製品に記載されることが比較的多いです。また、「消毒」という言葉は使われていなくても、実際には菌やウイルスを無毒化できる製品もあります。ただし、手指消毒などに使用する場合は、人体への安全性が確認された「医薬品」「医薬部外品」を使用するようにしましょう。

注意が必要なのは、「医薬品」「医薬部外品」と記されている消毒剤であっても、すべての菌やウイルスに効果があるわけではないということです。手指の消毒には先述のアルコールが有効とされています。

● 手で触れるものへの感染症対策は？

手すりやドアノブ、テーブルへの消毒はアルコールも効果を発揮しますが、市販の塩素系漂白剤の主成分である『次亜塩素酸ナトリウム』がより有効です。市販の家庭用漂白剤を、次亜塩素酸ナトリウムの濃度が0.05%になるように薄めて拭き、その後、水拭きします。必ず製品の注意事項を守りながら、換気、家事用手袋着用で作業してください。金属は腐食することがあるので注意が必要です。また、名前が似ている『次亜塩素酸水』も一部の製品は有効ですが、異なる物質ということを知っておいてください。現在ではさまざまな製品が出回っています。目的にあった製品を正しく選び、正しい方法で使用することが何よりも大切です。その上で、適切なタイミングで感染症対策を行っていきましょう。



● 正しいマスクの着け方・外し方

使い捨てマスクの場合

着け方 POINT ・マスクの上下、表裏を確認する。
 ・マスクは顔に合ったサイズを選ぶ。

- ワイヤー（ノーズピース）部分に折り目をつける。
- ゴムひもを耳にかける。
- ワイヤーを顔の形に合わせる。
- ブリーツをあごの下まで伸ばし、鼻と口を覆う。



外し方 POINT ・マスクの表面に触れないようにする。
 ・マスクを外した後、手洗いを。

- 表面に触れないようにゴムひもを外す。
- 表面に触れないようにゴムひもを持って捨てる。



● 正しい手の洗い方

手洗いの前に POINT ・爪は短く切っておく。
 ・時計や指輪は外しておく。

- 手指を流水でぬらす。
- 石けん液を適量手に取り出す。
- 手の平と手の平を擦り合わせよく泡立てる。
- 手の甲をもう片方の手の平でもみ洗う（両手）。
- 指を組んで両手の指の間でもみ洗う。
- 親指をもう片方の手で包みもみ洗う（両手）。
- 指先をもう片方の手の平でもみ洗う（両手）。
- 両手首まで丁寧に洗う。
- 流水でよくすすいだ後、きれいなタオルで拭き、しっかり乾燥させる。



News 医療ソーシャルワーカーの制服が変わりました

医療ソーシャルワーカー(MSW)をご存じですか？ 私たちMSWは『患者相談窓口』や『がん相談支援センター』でさまざまな生活上の相談をお聞きしたり、病棟で退院支援として退院後の生活を円滑に行っていくことができるよう支援をしたりしています。また、当院のチーム医療の一員としてかわり、社会福祉の立場からさまざまな支援を行っています。

今までは白衣を着用して業務を行っていましたが、動きやすさを高め見た目でもMSWの存在を認識していただくことを目的に制服を変更しました。現在、当院のMSWは6名と少ない人数ですが、この制服を見かけたら「相談員さん!」と気軽にお声がけいただければと思います。本館2階の患者相談窓口・がん相談支援センターでもお待ちしておりますので、どんなことでもご相談ください。



▲本館2階「患者相談窓口」

人事異動情報 (令和2年7月31日～10月1日)

採用 (8月1日付) ●定本 怜子(産婦人科部・専攻医) (10月1日付)
 ●高橋 雄大(泌尿器科部・医師) ●小林 雅典(整形外科部・医師)
 ●西尾 直子(放射線診断科部・医師) ●湯浅 友寿里(大手前整肢学園医務部・医師)
 ●前田 広太郎(腎臓内科部・専攻医) ●高木 梨恵(血液内科部・専攻医)
 ●周 素蘇(糖尿病・内分泌内科部・専攻医) ●中野 省吾(消化器内科部・専攻医)
 ●庄野 容子(消化器外科部・専攻医) ●石田 憲太郎(産婦人科部・専攻医)
 ●池崎 友美(整形外科部・専攻医) ●徳永 真也(脳神経外科部・専攻医)
 ●丸一 菜里(循環器内科部・専攻医) ●西本 舞(乳腺外科部・専攻医)
 ●奥 雄暉(血液内科部・専攻医) ●水谷 萌(呼吸器内科部・専攻医)

退職 (7月31日付) ●寺田 行範(脳神経外科部・医師) (9月14日付)
 ●吉水 美嶺(産婦人科部・医師) (9月30日付) ●尾崎 香子(リウマチ・膠原病内科部・医師)
 ●船本 知里(整形外科部・医師) ●服部 悠斗(泌尿器科部・医師)
 ●大宮 千明(腎臓内科部・専攻医) ●塩見 晃司(脳神経外科部・専攻医)
 ●櫻井 絢(糖尿病・内分泌内科部・専攻医) ●大橋 倫子(リウマチ・膠原病内科部・専攻医)
 ●由比 直樹(血液内科部・専攻医) ●土井 響(小児科部・専攻医) ●李 悠(消化器外科部・専攻医)
 ●岡本 吉央(血液内科部・専攻医) ●今本 量允(循環器内科部・専攻医)
 ●脇田 碧(消化器内科部・専攻医) ●緒方 康祐(糖尿病・内分泌内科部・専攻医)
 ●塚崎 翔太(消化器外科部・専攻医) ●唐渡 修一郎(消化器内科部・専攻医)
 ●伊藤 聖顕(消化器外科部・専攻医) ●天満 祐貴(小児科部・非常勤嘱託医師→小児科部・専攻医)
 ●西尾 直子(放射線診断科部・非常勤嘱託医師)

News 令和2年10月から 坂井院長が外科外来を開始しました

▶消化器外科 診療担当 金曜日 午前

本年3月、京都大学消化管外科教授を辞し、4月から当院の院長として新型コロナウイルス感染症対策の陣頭指揮に当たっていましたが、この度令和2年10月より消化管外科外来を開始し、外科医として臨床の指導も再開することになりました。大学在職中は、大腸外科医として大腸癌にとどまらず炎症性腸疾患(潰瘍性大腸炎やクローン病)の外科治療も積極的に行ってきました。

平成30年4月より直腸癌に対して保険収載されたロボット支援手術にも精力的に取り組んでおり、西日本に5人しかいない日本内視鏡外科学会認定プロクター(指導者)として、自ら執刀をしつつ、後進の指導も積極的に行っています。大腸疾患、特に直腸癌や炎症性腸疾患の患者さんをご紹介いただきますと幸いです。セカンドオピニオンの方もどうぞお越しください。

編集後記

猛暑だった夏がいつの間にか過ぎ、日に日に涼しく、木々も彩り始めました。今年は新型コロナウイルス感染症の世界的な感染拡大で、いつもとは違う毎日を過ごしていると、当たり前にあったものの有難さを実感させられますね。秋といえば“食欲の秋”ともいわれますが、私は十五夜にお月様を眺めながら月見団子を食べたり、さつまいもと鶏肉の炊き込みご飯を炊いたりして、今年もおいしい秋の味覚を味わえる有難さを噛みしめています。紅葉を見に行くにも人混みが気になる今年は、どうぞ皆さまもおいしい秋の味覚から“秋”を実感されてみてはいかがでしょうか。(H.I)

当院へのご寄付について

新型コロナウイルス感染症対応に取り組んでいる当院に対し、多くの患者さんおよび企業・団体の皆さまから、ご寄付をいただいています。皆さまからの温かいご支援に感謝申し上げますとともに、当院を受診される皆さまのご期待にお応えできますよう、職員一同真摯に職務に励みます。皆さまのご理解とご支援をよろしくお願いいたします。

ご寄付の連絡先

大阪赤十字病院 総務管理課 06-6774-5111 (代表)

寄付の方法については、当院ホームページに掲載しています。
<http://www.osaka-med.jrc.or.jp/>

■税制上の優遇措置

個人として資金を拠出された場合

●寄付金の全額(ただし、上限は寄付者の年間所得額の40%)から2,000円を差し引いた額が寄付者の年間所得総額から控除されます。(所得税法第78条第2項第3号)

法人として資金を拠出された場合

●特定公益増進法人に対する寄付金の損金算入限度額を損金に算入することができます。(法人税法第37条第4項)

※寄付金損金算入限度額については、法人の資本や所得金額によって異なります。限度額については税務署や税理士の方にご確認ください。

■表彰制度

- 1.有功章・社長感謝状**
 - ①事業資金として、一時または累計額で20万円以上を納められたとき → 銀色有功章
 - ②事業資金として、一時または累計額で50万円以上を納められたとき → 金色有功章
 - ③金色有功章を受章された方がさらに事業資金として、一時または累計額で50万円以上を納められたとき → 社長感謝状
 - 2.支部長表彰状(感謝状)** 個人、法人・団体より事業資金として一時または累計額で10万円以上を納められたとき
 - 3.特別社員章(個人)** 事業資金として、一時または数次に2万円以上納められたとき → 称号付与通知書特別社員章
(法人) 事業資金として、一時または数次に2万円以上納められたとき → 称号付与通知書
- (備考)事業資金などを納められた個人、法人・団体には、納入金額に応じて上記の表彰のほか、次の手続きをいたします。
- 厚生労働大臣感謝状(手続きは同一年度内1回のみ)
 - 個人の場合 → 一時または同一年度内の累計額で100万円以上、500万円未満
 - 法人・団体の場合 → 一時または同一年度内の累計額で300万円以上、1,000万円未満
 - 紺綬褒章(手続きはその都度)
 - 個人の場合 → 一時または3年以内の累計額で500万円以上(一定の条件のもと、分納が可能)
 - 法人・団体の場合 → 一時または3年以内の累計額で1,000万円以上(一定の条件のもと、分納が可能)

病院のご案内

- 受付時間(月～金) (診療開始は午前8:45からです)
 初診/月曜日～金曜日 8:30～11:30 再診/月曜日～金曜日 8:00～11:45
- 休日 土・日・祝・5月1日(本社創立記念日)・12月29日～1月3日
- 診察券 診察券は全科共通で使用いたしますので、ご来院時には必ずお持ちください。
- ご面会 (病状によってこの限りではありませんが、必ず病棟の看護師にご相談ください)
 平日/14:00～19:00 休日/10:00～12:00、14:00～19:00
 小児病棟(平日・休日とも)/14:00～19:00
- 保険証等 保険証、医療証等は月に1度窓口で確認させていただきます。また、変更・更新の際は必ずご提出ください。

当院は 敷地内全面禁煙です
 当院は、敷地内全面禁煙を実施しています。
 ご理解とご協力をお願いします。

大阪赤十字病院

大阪市天王寺区筆ヶ崎町5-30 令和2年10月発行

■お問い合わせ

TEL:06-6774-5111 (代表)

大阪赤十字病院 <http://www.osaka-med.jrc.or.jp/>

赤十字全般 <http://www.jrc.or.jp/>

